

**Česká akademie  
zemědělských věd**

**ČAZV**

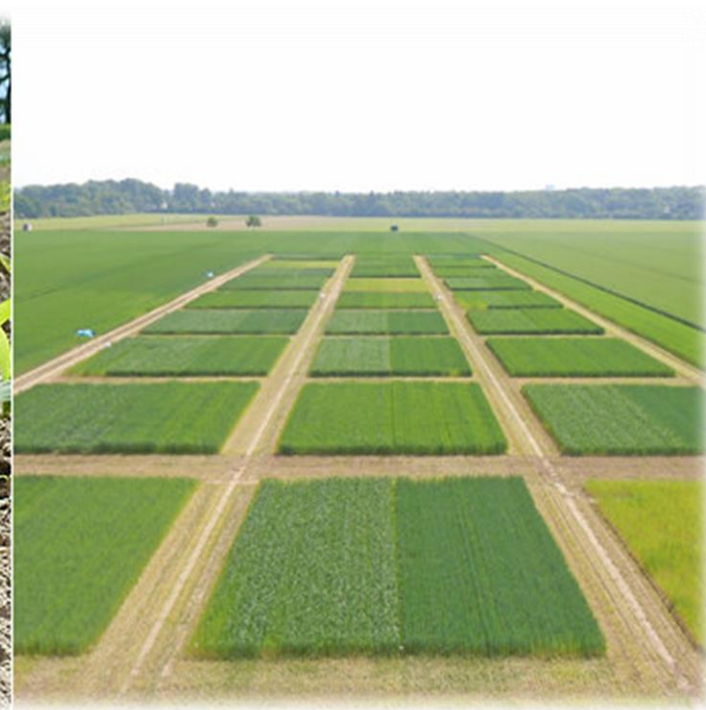


**2018**

**Efektivita rostlinné výroby**

# Efektivita rostlinné výroby

Jaroslav Čepl



## Ekonomická efektivnost



snaha o minimalizaci nákladů  
nebo maximalizaci užitku

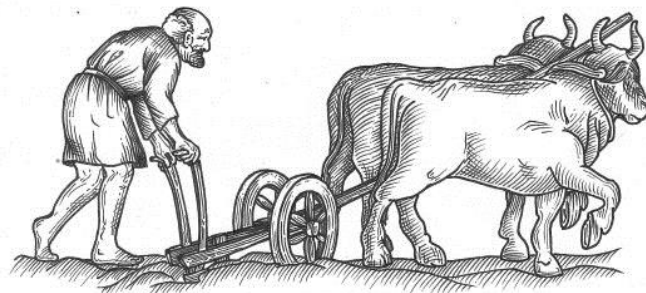


# **PŮDA** - produkční a mimoprodukční funkce půdy



# Na čem je efektivita rostlinné výroby závislá?

- Jak jsme se o půdu starali dříve



- Jaké plodiny pěstujeme a jak je pěstujeme



- Jestli nám na to někdo něco přidá







- Zemědělská půda zabírá podle evidence katastru nemovitostí zhruba polovinu rozlohy ČR (53,4 %). Na každého z nás připadá 0,40 ha zemědělské půdy a 0,28 ha orné půdy.
- K 31. 12. 2016 tvořila zemědělská půda dle ČÚZK 4208 tis. ha z celkových 7887 tis. ha rozlohy státu. Orná půda představovala výměru 2965 tis. ha (70 %), travní prostory 1003 tis. ha (24 %) a trvalé kultury 75 tis. ha (2 %).
- Od roku 1966 se snížila výměra zemědělské půdy o 306 tis. ha a výměra orné půdy o 386 tis. ha.

Druh pozemku	1966	2000	2016	Změna výměry (ha)		Průměrný každoroční pokles výměry od roku 2000 (ha)
				2016/1966	2016/2000	
Orná půda	3 351 570	3 082 385	2 965 606	-385 964	-116 779	-7 299





TROJANY

Dolní Dvoriště

U Svateho Kamene

RYBNÍK

JENÍN

Stiegersdorf

Wulowitz

Leitmannsdorf

Hiltischen

Eisenhut

163

163

163

163

3

3

3

310

310

33

Ostareich

Ostareich

Mühlwieser Steige

Ostareich

Ostareich



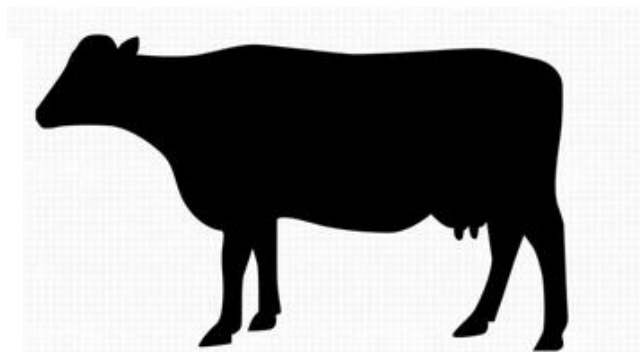
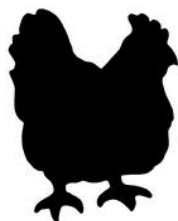
# Degradační procesy v půdě:

- Eroze
- Zhutnění
- Snížení podílu organické složky

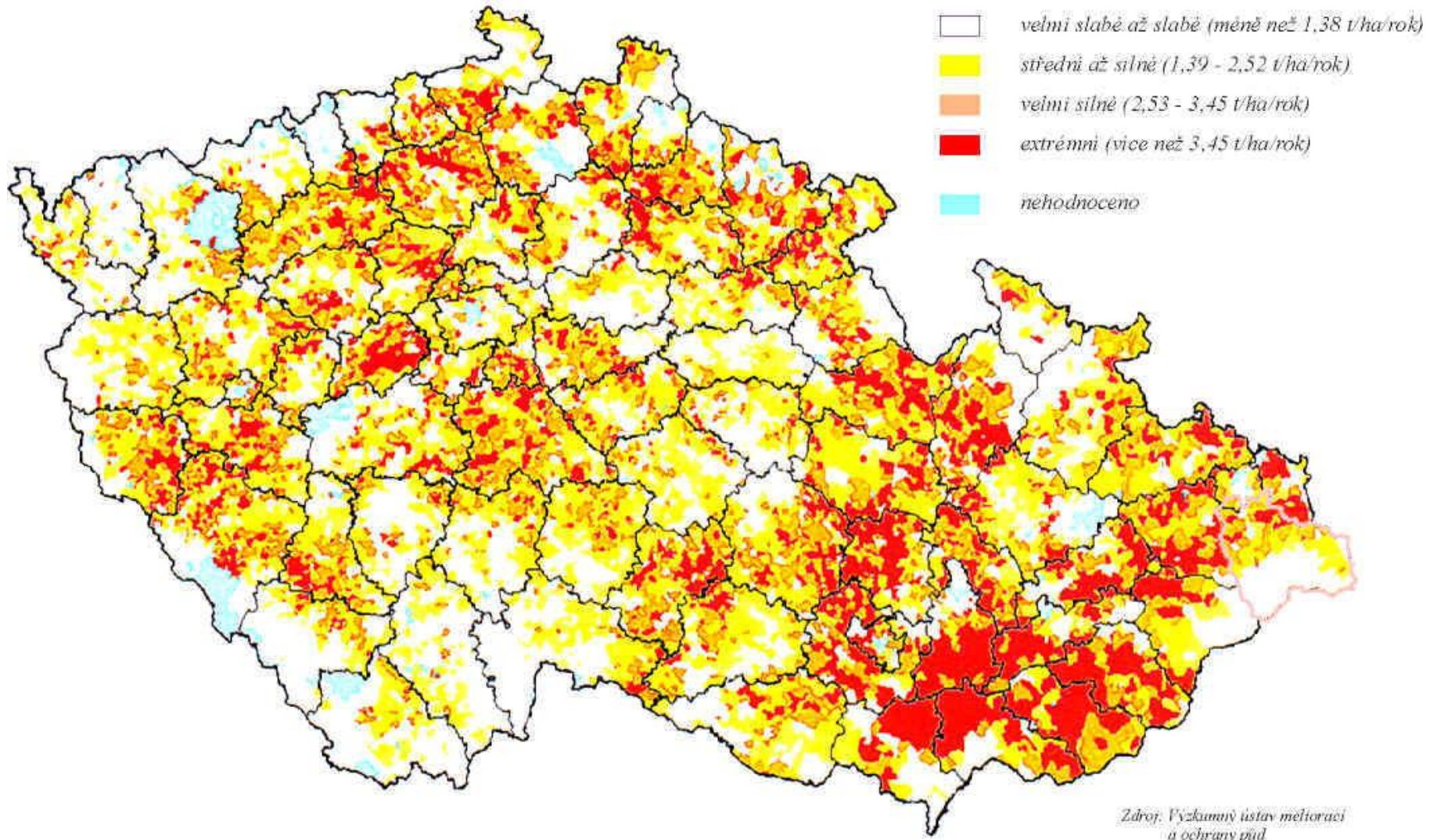




ukazatel	1989	2018
SKOT	3 480 582	1 415 770
PRASATA	4 685 333	1 557 218
DRŮBEŽ	32 479 404	23 572 784



*Ohrožení půd a její průměrné potenciální ztráty vodní erozí*



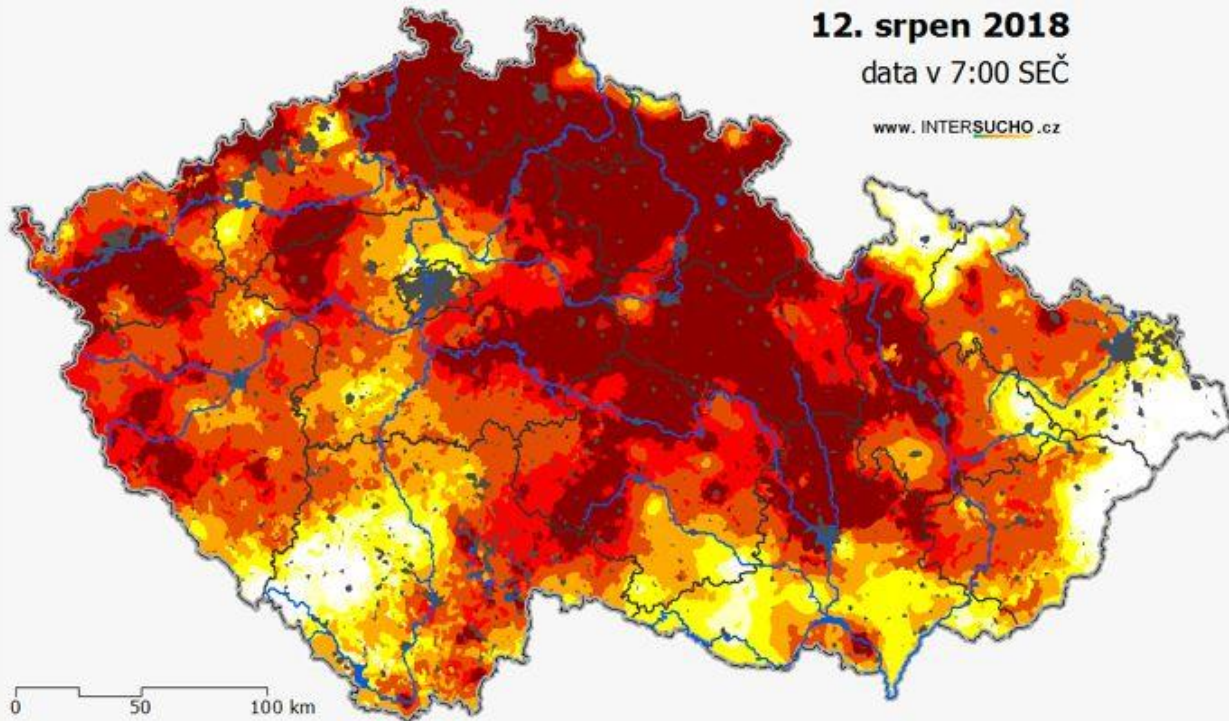


# INTENZITA SUCHA V PŮDNÍM PROFILU 0 - 100 cm

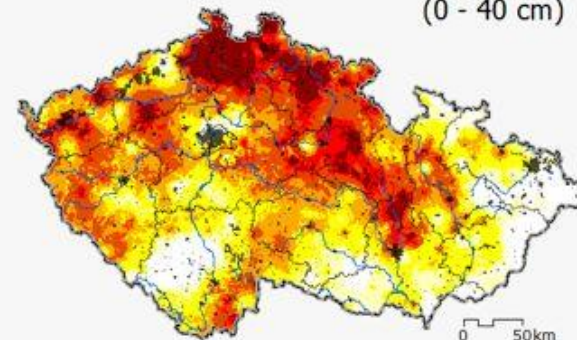
**12. srpen 2018**

data v 7:00 SEČ

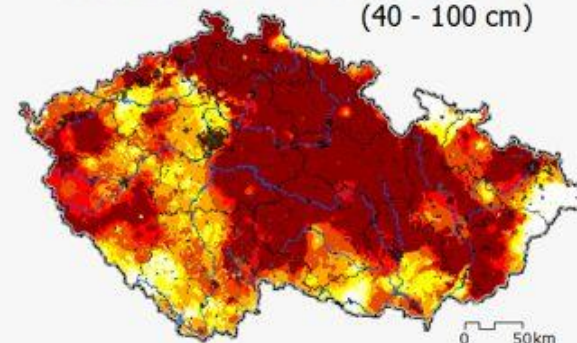
www.INTERSUCHO.cz



# INTENZITA SUCHA V POVRCHOVÉ VRSTVĚ (0 - 40 cm)



# INTENZITA SUCHA V HLUBŠÍ VRSTVĚ (40 - 100 cm)



- < S0 bez rizika sucha
- S0 snížená úroveň půdní vláhý
- S1 počínající sucho

- S2 mírné sucho
- S3 výrazné sucho
- S4 výjimečné sucho
- S5 extrémní sucho

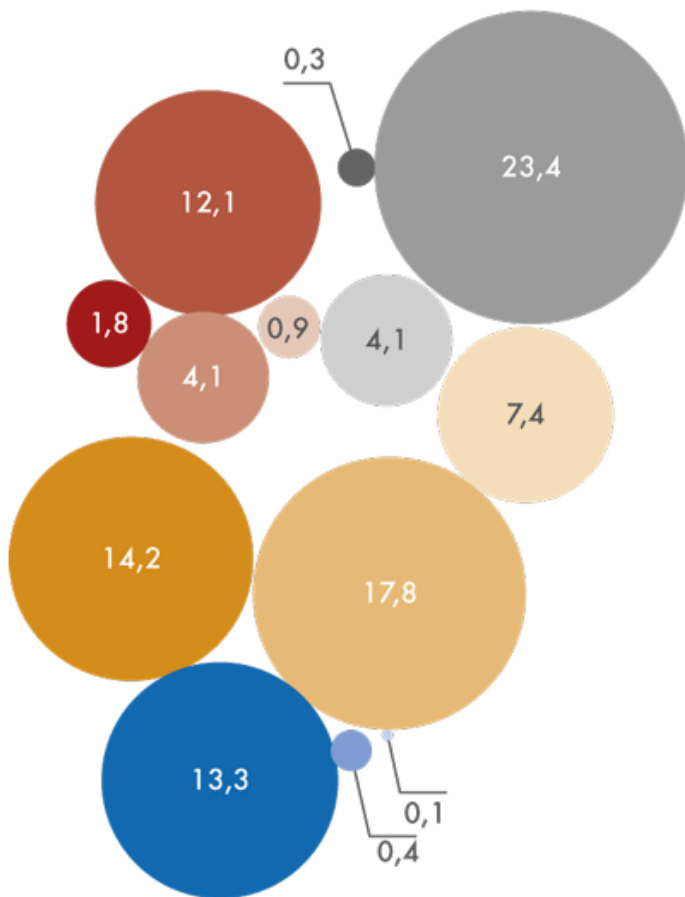
- Antropogenní a trvale zamokřené oblasti
- Vodní plochy
- Vodní toky
- Státní hranice
- Hranice krajů

	%
S0	3.4
S1	9.5
S2	14.0
S3	23.1
S4	14.8
S5	31.2

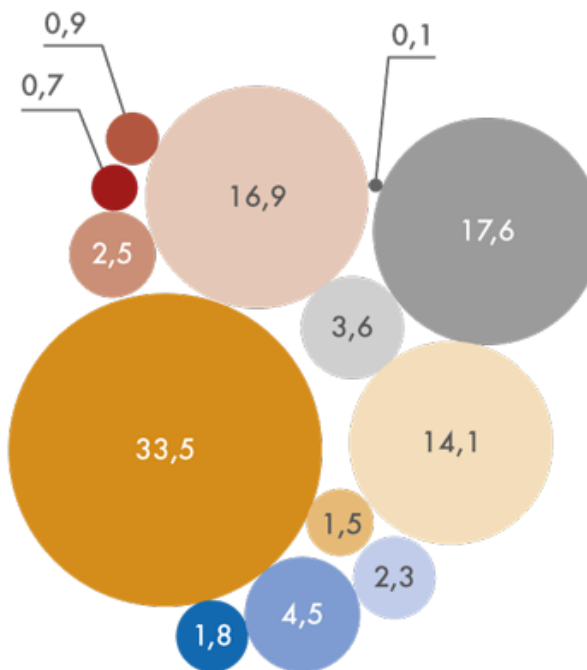
Vydáno: 13.08.2018



1946



2013



luskoviny

len

pšenice

oves

brambory

pícniny

žit

kukuřice na zrno

cukrovka technická

ostatní plodiny

ječmen

ostatní obiloviny

řepka

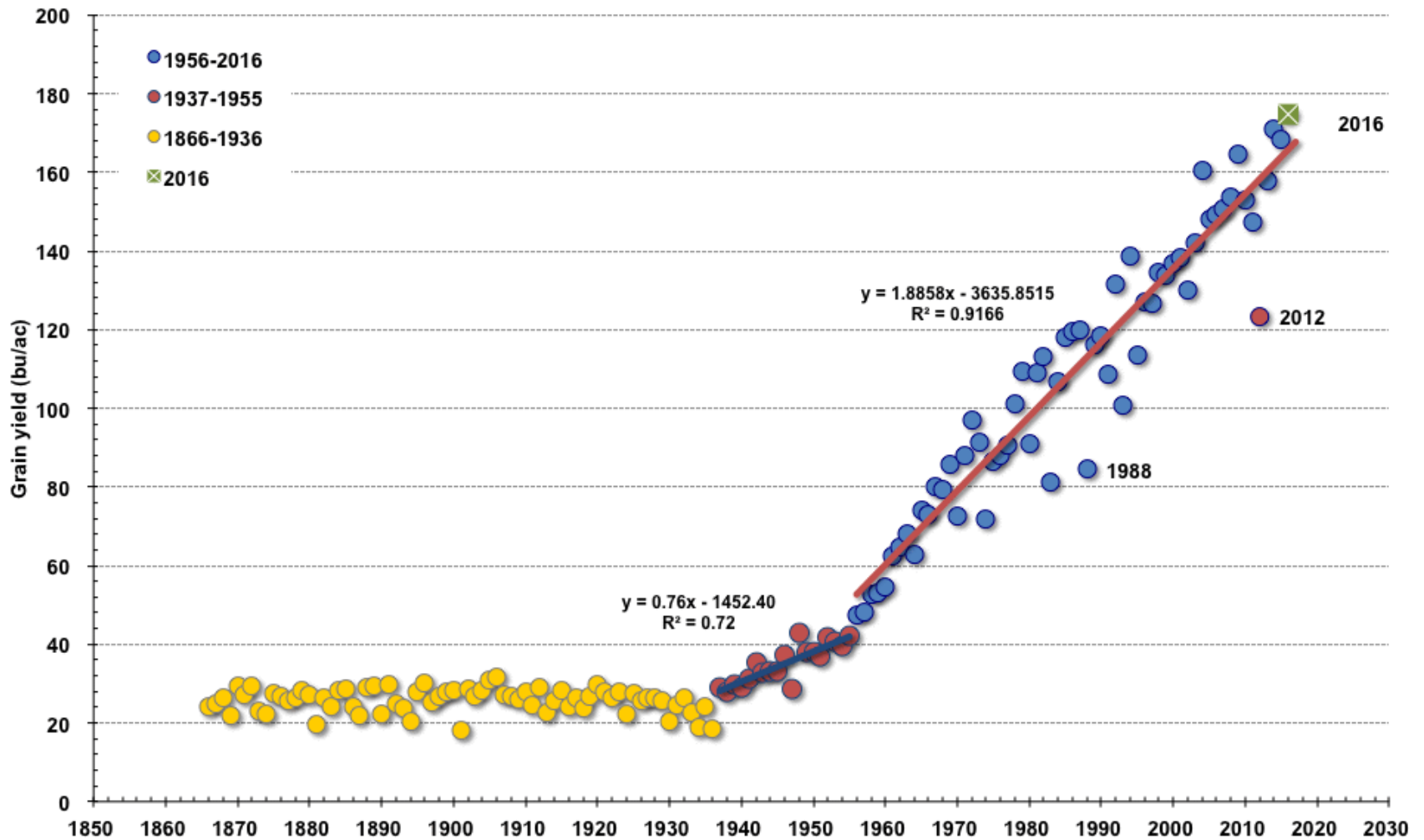


# Intenzifikační faktory

- Odrůda
- Osivo a sadba
- Hnojení
- Ochrana proti chorobám a škůdcům
- Technologie pěstování

# U.S. Corn Grain Yield Trends Since 1866

Data Source: USDA-NASS (as of Jan 2017)



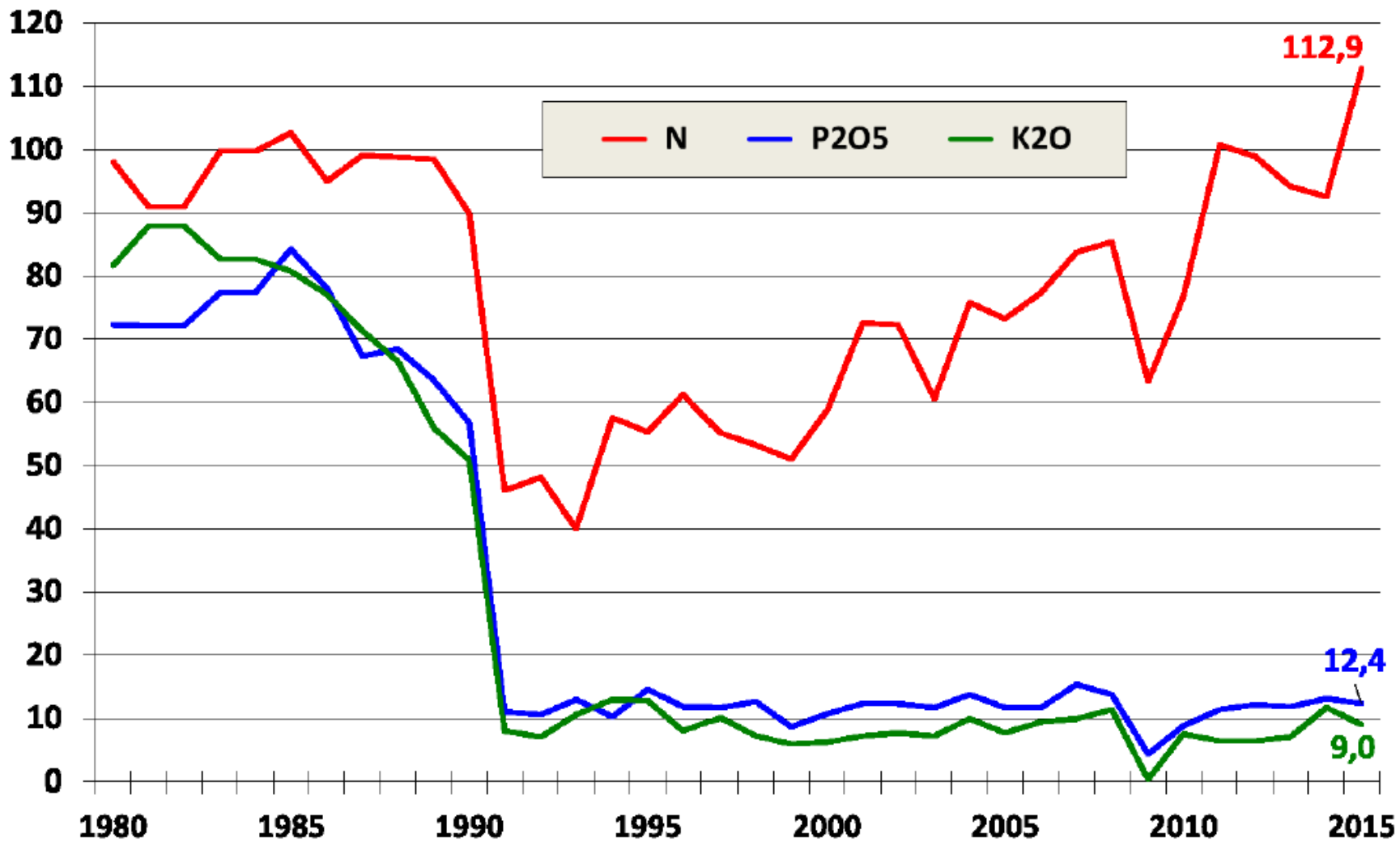


## Obiloviny – produkční plocha, hektarový výnos, sklizeň<sup>\*)</sup>

	Obiloviny celkem			Pšenice			Žito		
	produkční plocha	hektarový výnos	sklizeň	produkční plocha	hektarový výnos	sklizeň	produkční plocha	hektarový výnos	sklizeň
	ha	t/ha	t	ha	t/ha	t	ha	t/ha	t
1950	1 720 195	1,85	3 184 685	434 913	2,00	870 564	460 467	1,95	899 196
1960	1 558 123	2,43	3 778 071	407 494	2,60	1 061 031	355 311	2,18	773 142
1970	1 703 383	2,77	4 710 477	702 822	3,00	2 106 790	185 856	2,13	396 216
1980	1 725 903	4,04	6 972 196	784 775	4,42	3 466 472	137 725	3,23	444 806
1990	1 639 715	5,46	8 946 879	820 379	5,64	4 624 190	124 593	4,48	557 712
2000	1 650 114	3,91	6 454 237	970 435	4,21	4 084 107	43 881	3,42	150 052
2001	1 623 624	4,52	7 337 589	923 236	4,85	4 476 080	40 129	3,72	149 298
2002	1 562 116	4,33	6 770 829	848 830	4,56	3 866 473	35 332	3,37	119 154
2003	1 459 736	3,95	5 762 396	648 390	4,07	2 637 891	41 916	3,80	159 312
2004	1 609 351	5,46	8 783 801	863 161	5,84	5 042 523	59 209	5,29	313 348
2005	1 611 547	4,75	7 659 851	820 439	5,05	4 145 039	46 903	4,19	196 755
2006	1 531 996	4,17	6 386 078	781 520	4,49	3 506 252	22 481	3,33	74 811
2007	1 579 785	4,53	7 152 861	810 987	4,86	3 938 924	37 504	4,73	177 507
2008	1 558 596	5,37	8 369 503	802 325	5,77	4 631 502	43 399	4,83	209 787
2009	1 541 679	5,08	7 831 998	831 300	5,24	4 358 073	38 453	4,63	178 070
2010	1 462 836	4,70	6 877 619	833 577	4,99	4 161 553	30 249	3,91	118 233
2011	1 479 484	5,60	8 284 806	863 132	5,60	4 913 048	24 985	4,74	118 456

# Průměrná spotřeba minerálních a organických hnojiv v ČR

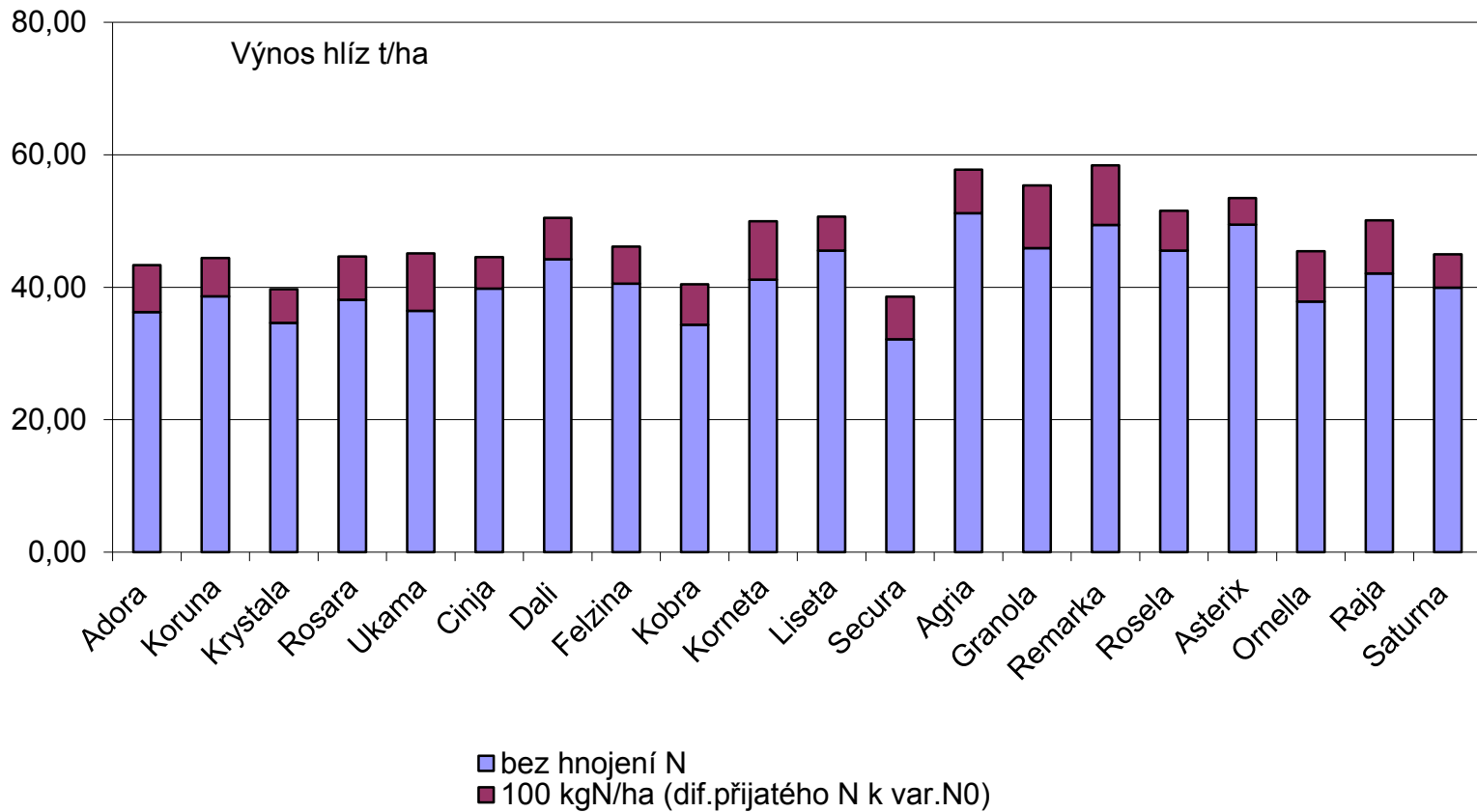
(v přepočtu na kg čistých živin na 1 hektar zemědělské půdy – zdroj MZe)

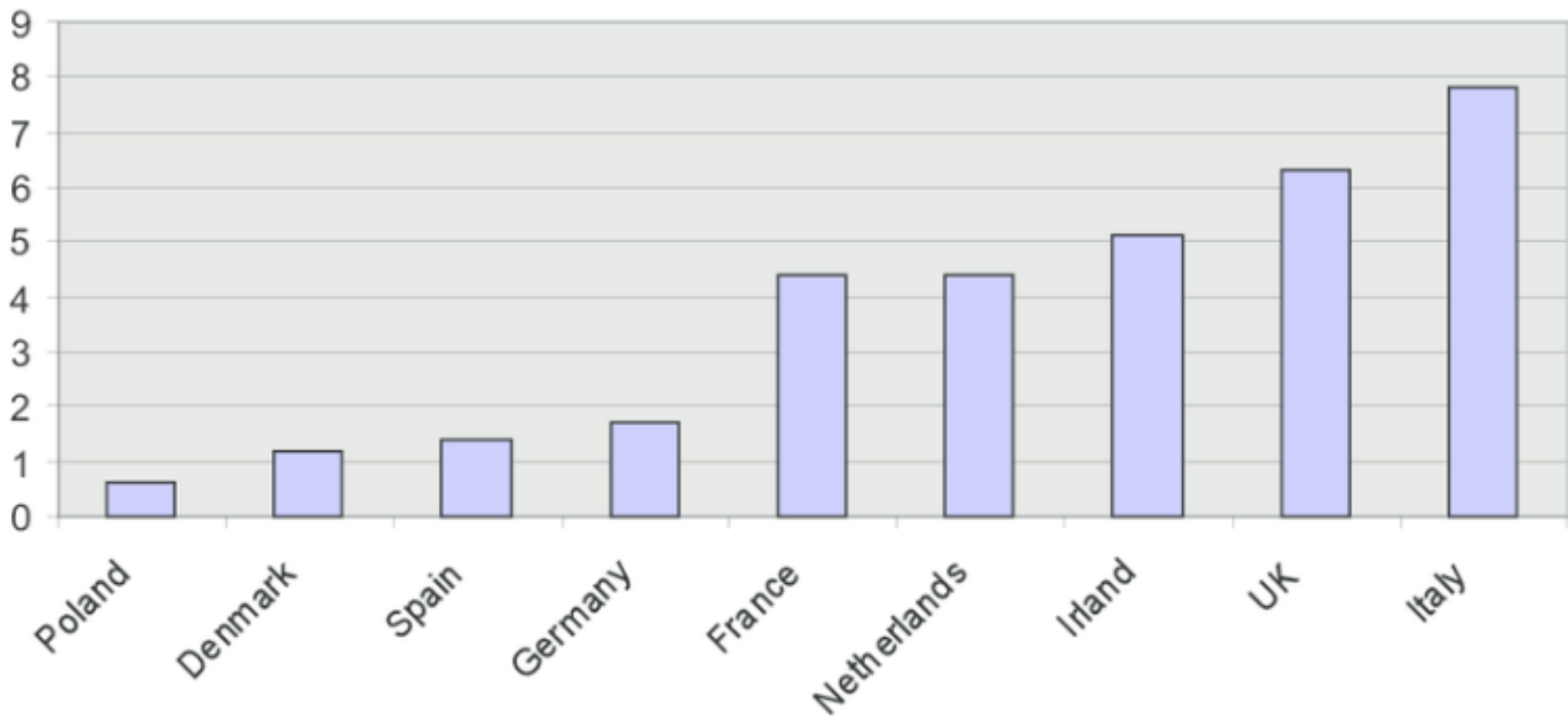


#### T7.4/07 - Porovnání vývoje obsahu přístupných živin v letech 1990-2015 podle AZP

Druh pozemku	Cyklus zkoušení	Přezkoušená výměra (ha)	pH	Vážené průměry přístupných živin (mg.kg <sup>-1</sup> )			
				P	K	Mg	Ca
Orná půda	1990-1992	2 727 315	6,4	108	279	178	3 216
	1993-1998	2 240 430	6,4	101	253	186	3 235
	1999-2004	1 754 529	6,3	97	223	184	3 016
	2005-2010	2 696 398	6,2	90	239	185	2 999
	2010-2015	2 493 448	6,2	90	251	188	2 992
	rozdíl		-233 867	-0,2	-18	-28	10







# Polorané odrůdy – výběr odrůd s plochou množení nad 10 ha (2016, Valečov)

NEOŠETŘENO - 16.8.



OŠETŘENO - 16.8.



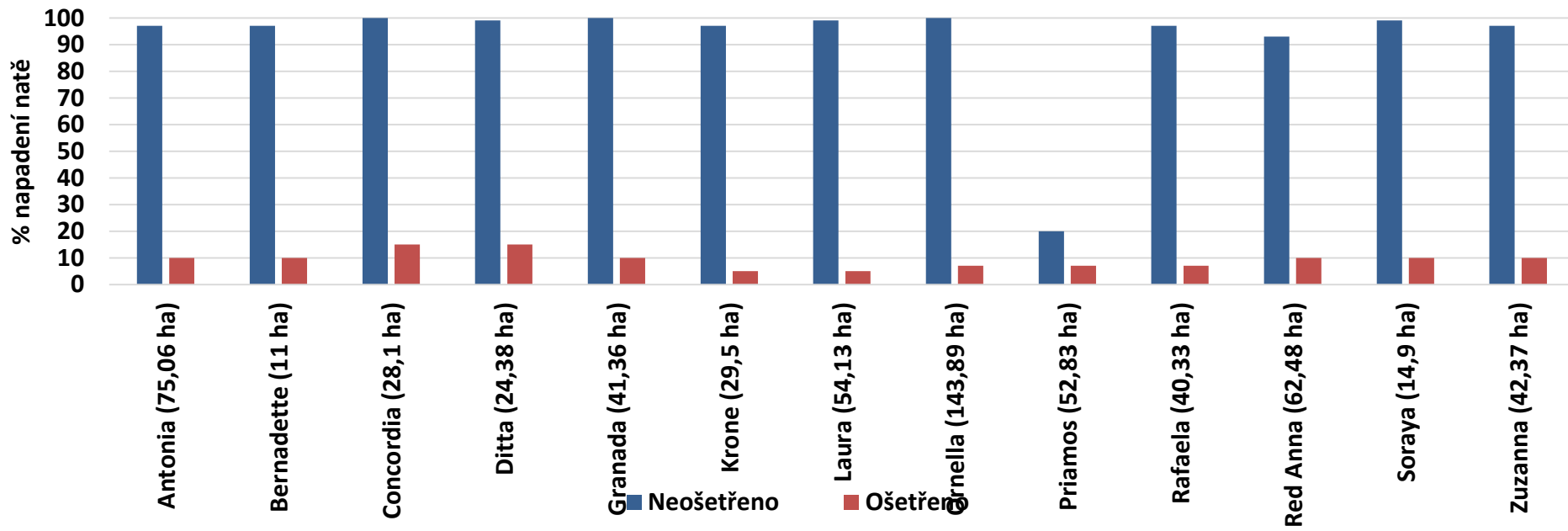
Bernadette – neošetřeno, 31.8.



Bernadette – ošetřeno, 31.8.



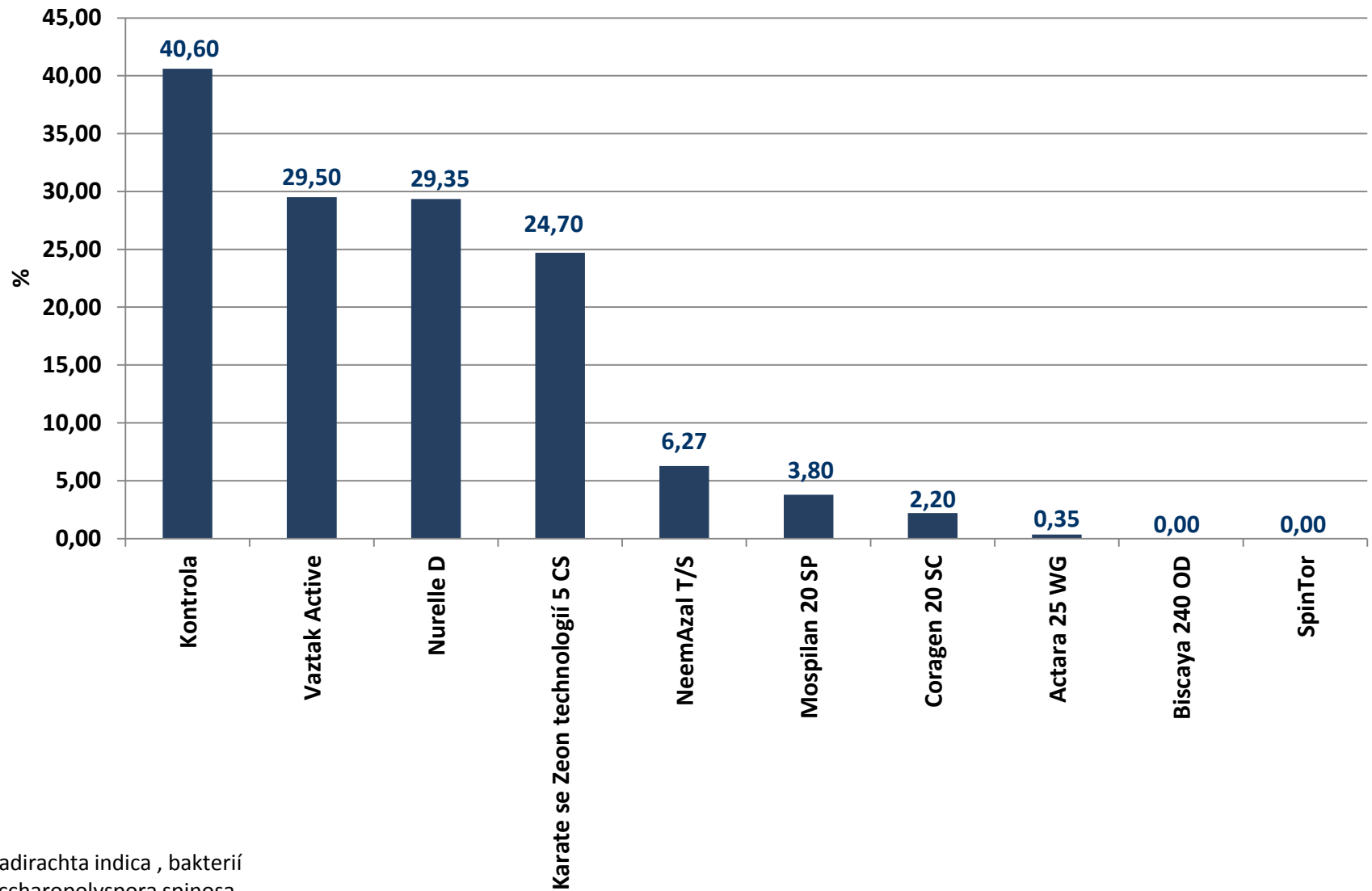
Procento napadení natě plísní bramboru u vybraných POLORANÝCH odrůd k 22.8.2016



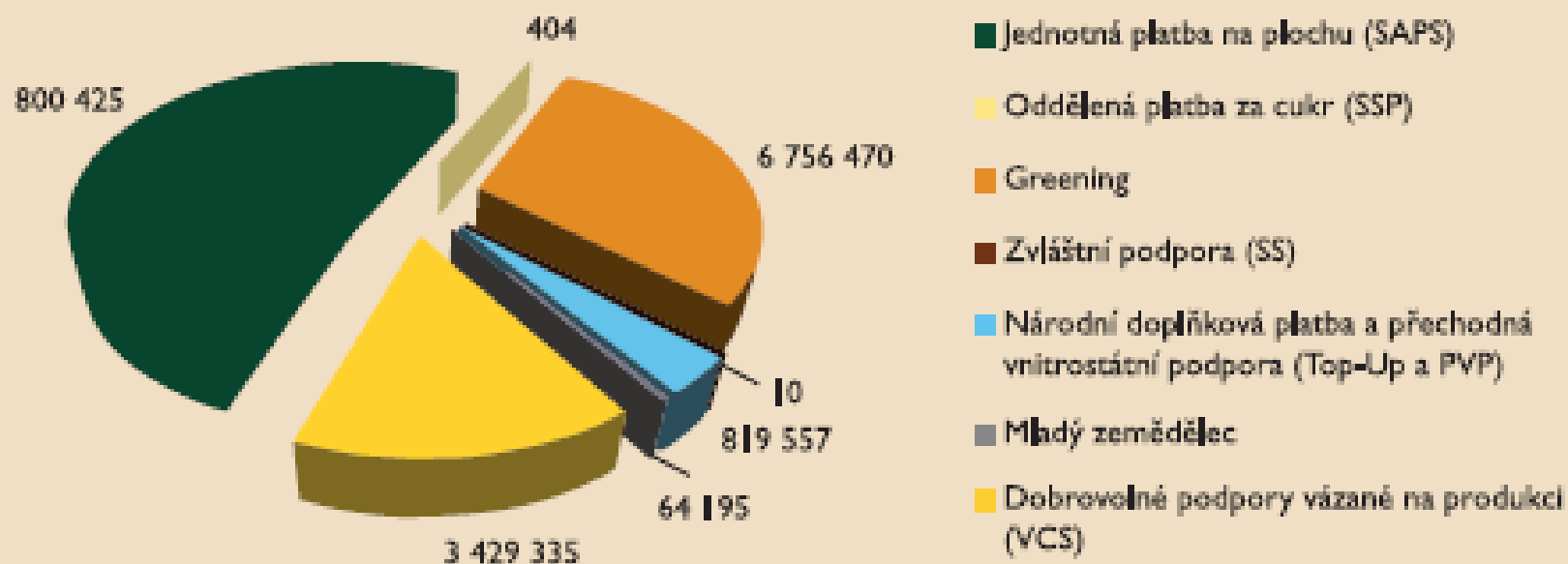


# Procento úbytku listové plochy žírem mandelinky v období od 5.5. do 13.6.18

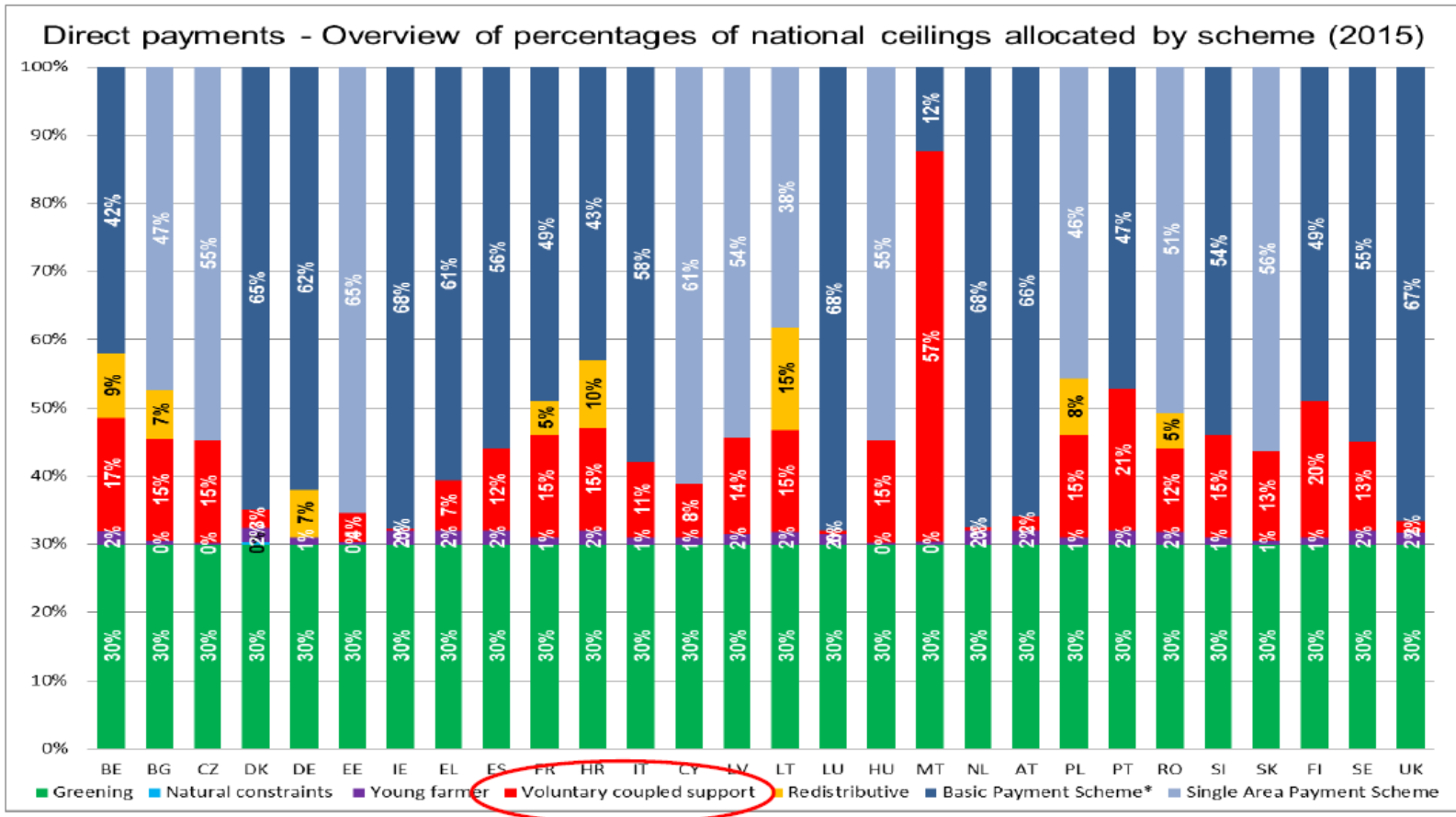
Datum aplikace: 5.5.2018



## Finanční prostředky na přímé platby v roce 2017 (v tis. Kč)

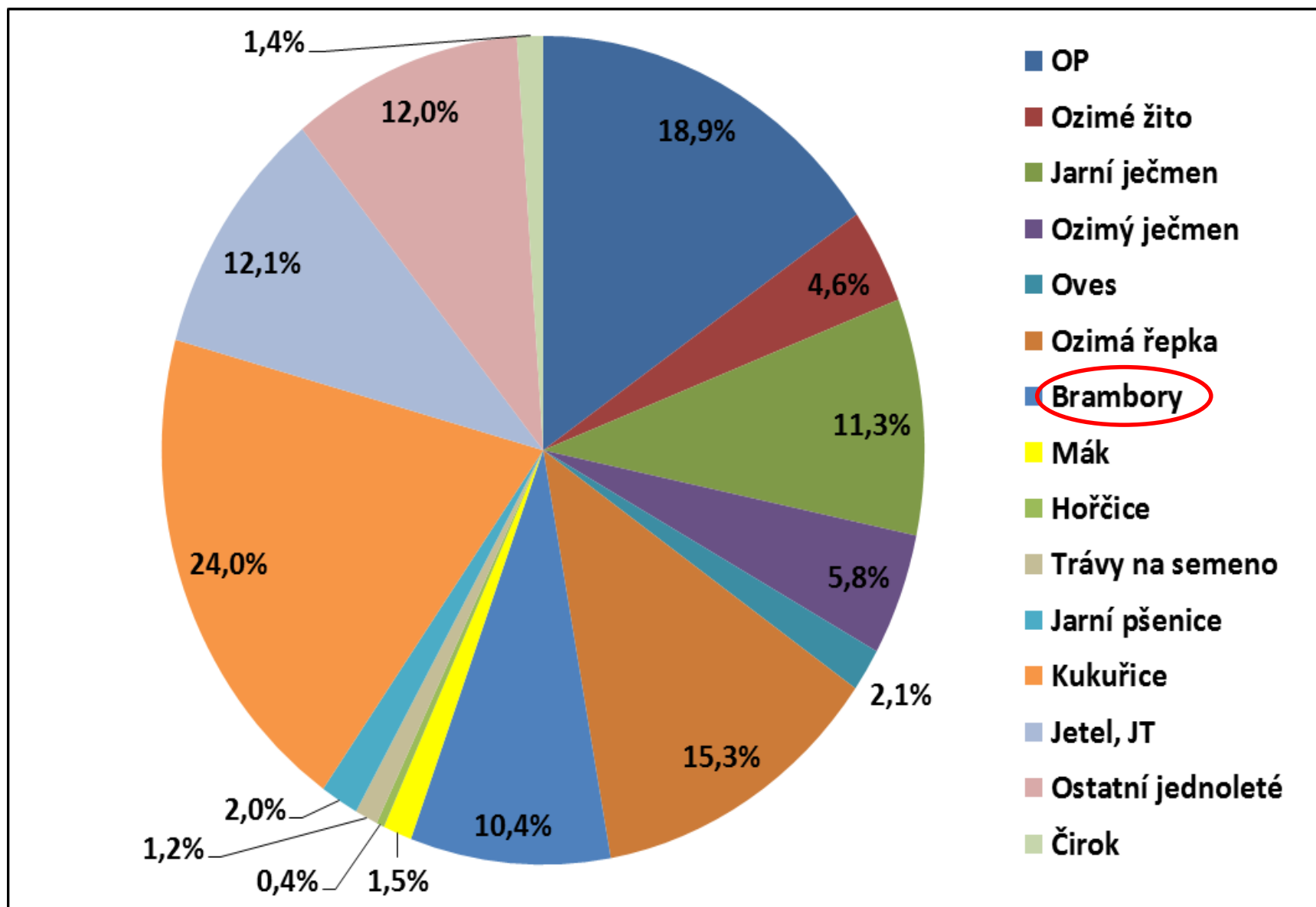


# Direct payments: summary of main decisions

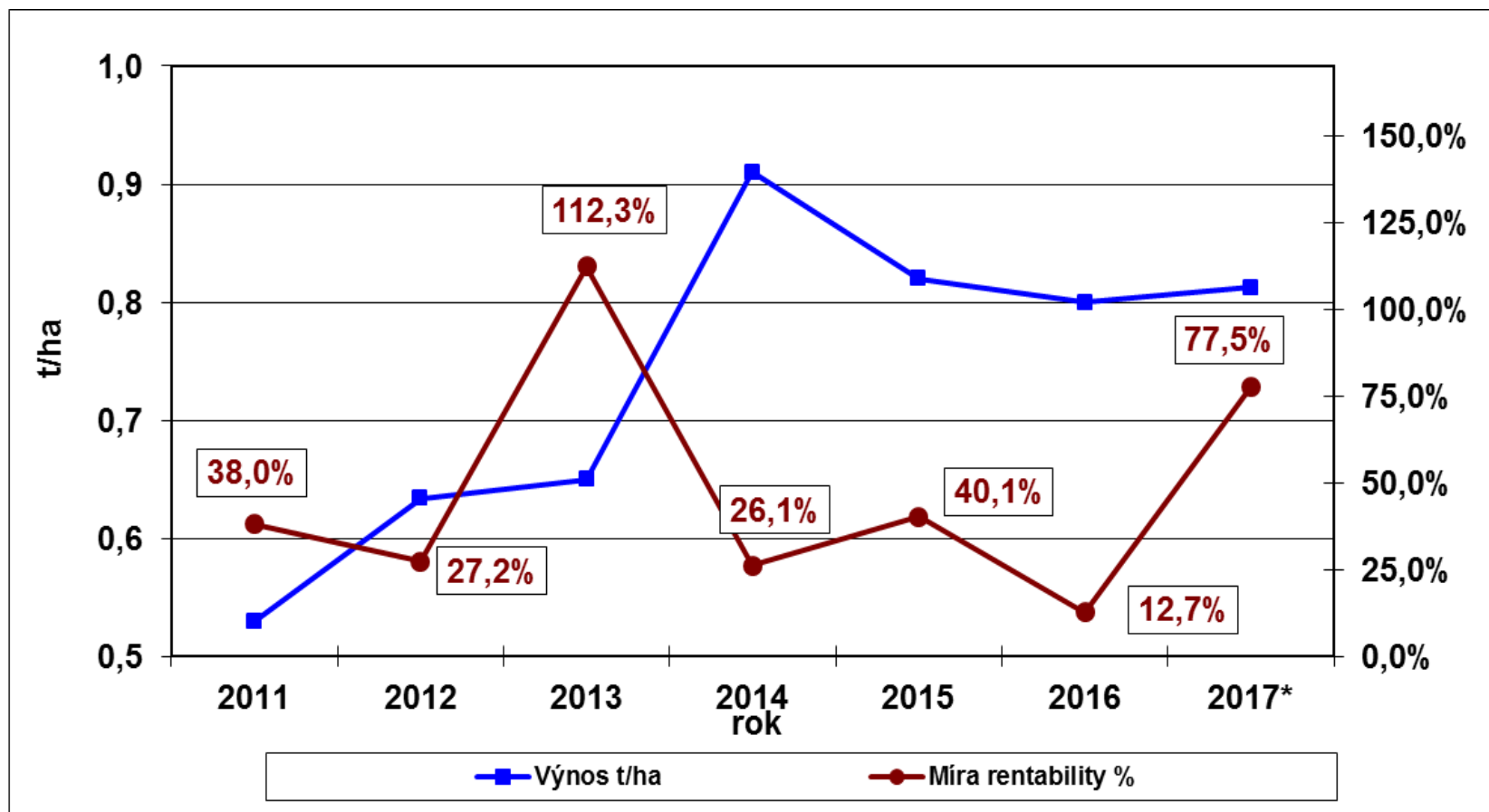




# Struktura RV u vybraných podniků (2010 – 2017)



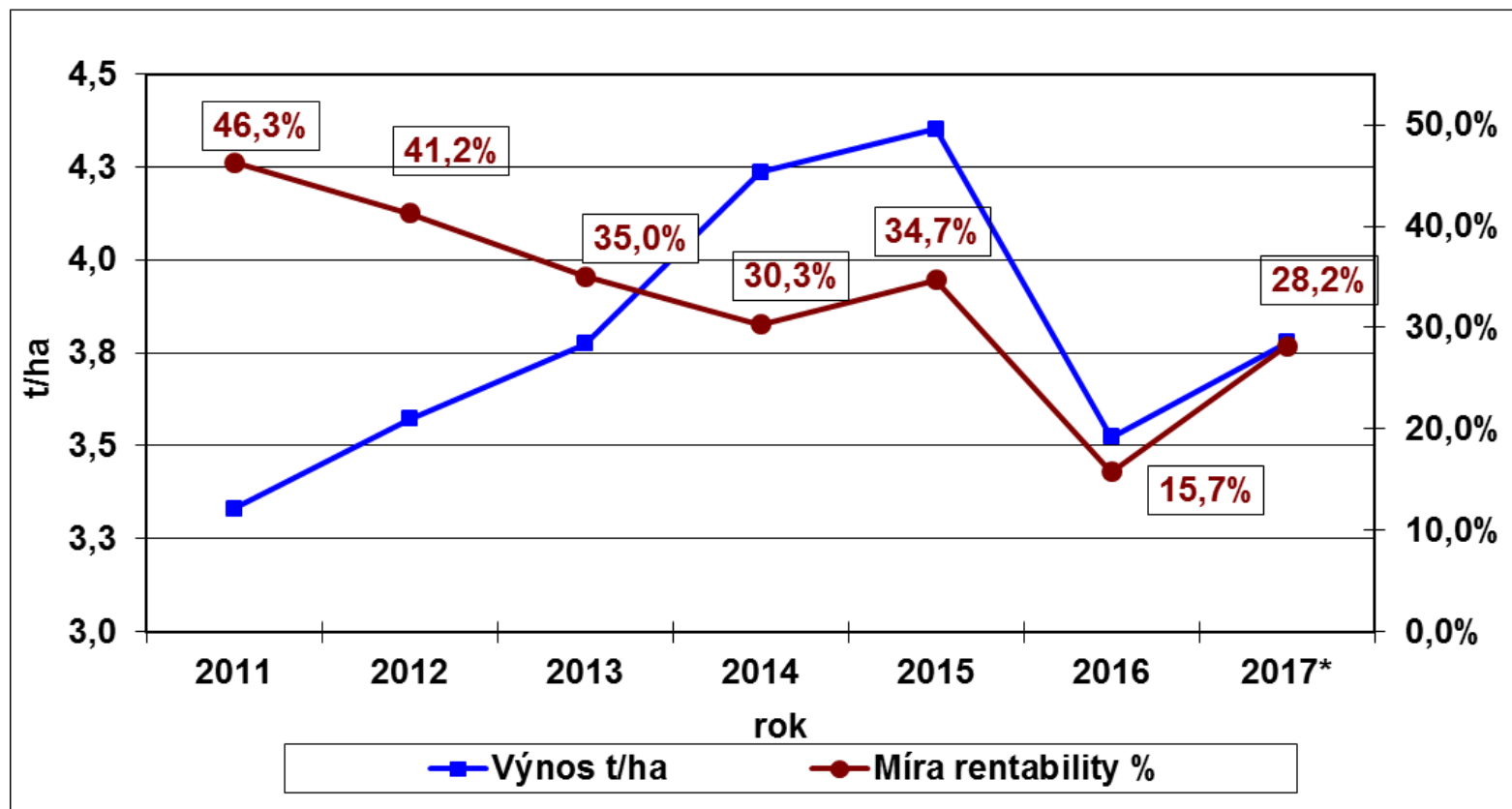
# Výnos a rentabilita výroby máku setého



Mák setý	2011	2012	2013	2014	2015	2016	2017*
Realizační cena Kč/t	34 000	38 866	70 564	42 483	43 690	33 369	54 032
RC včetně dotací Kč/t	42 860	47 415	79 901	49 276	50 617	40 412	60 439
ÚVN Kč/t	26 880	32 291	37 643	41 407	36 121	35 854	34 056

**Mák** – rentabilní plodina, průměrný výnos jen **0,74 t/ha**, průměrná míra rentability **47,7 %**, 2013 – 2016 údaje ČSÚ, letos na ČM vysočině 4 280 ha (**1,1 %** orné půdy)

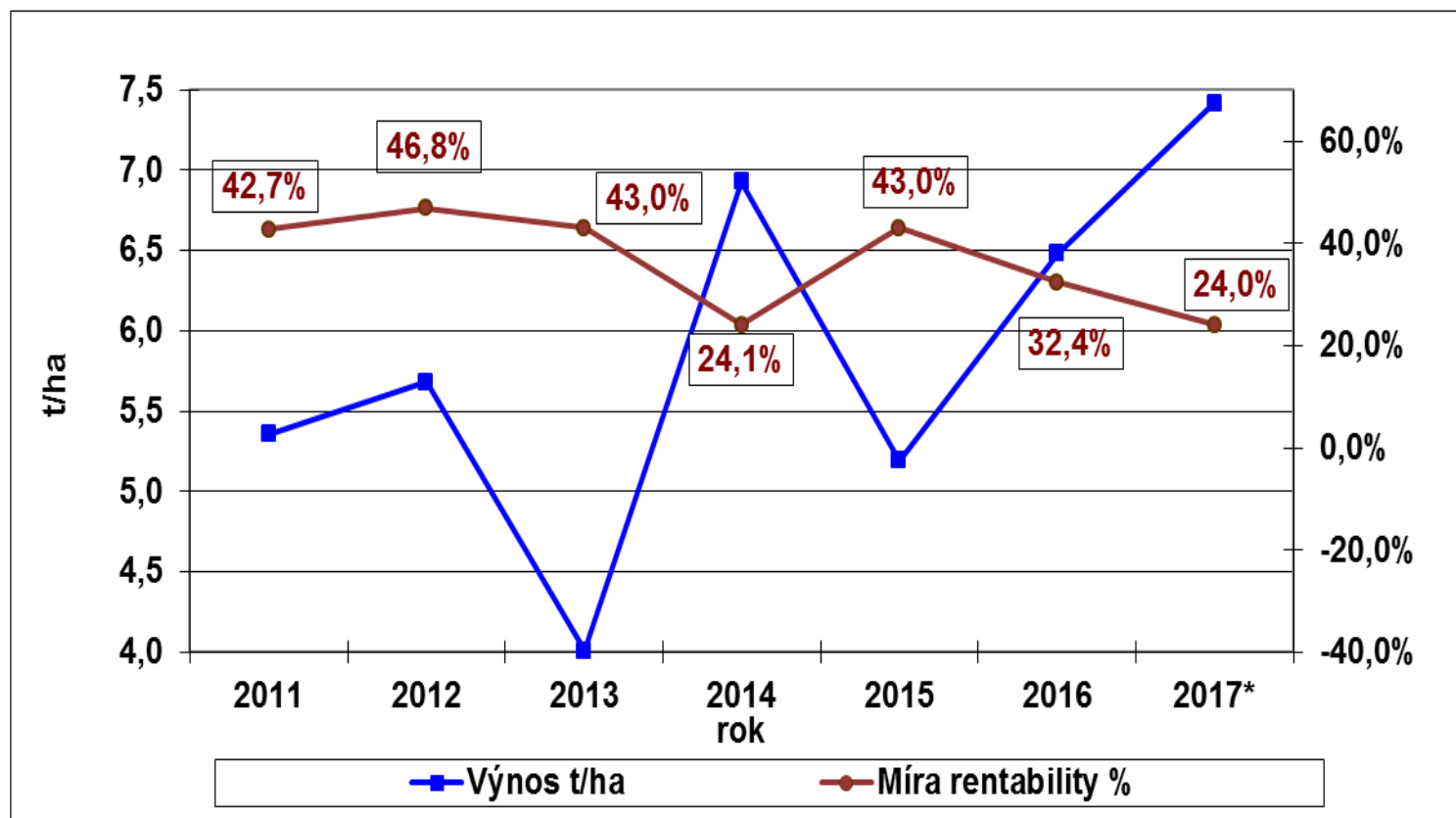
## Výnos a rentabilita výroby ozimé řepky



Ozimá řepka	2011	2012	2013	2014	2015	2016	2017*
Realizační cena Kč/t	10 684	11 506	10 164	9 676	9 963	10 098	10 507
RC včetně dotací Kč/t	12 342	13 128	11 853	11 128	11 315	11 825	12 056
ÚVN Kč/t	8 437	9 054	8 981	8 539	8 401	10 218	9 407

**Ozimá řepka** – rentabilní plodina, průměrný výnos **3,80 t/ha**, průměrná míra rentability **33,1 %**, letos na ČM vysočině 43 032 ha (**16,7 %** orné půdy)

## Výnos a rentabilita výroby ozimého žita

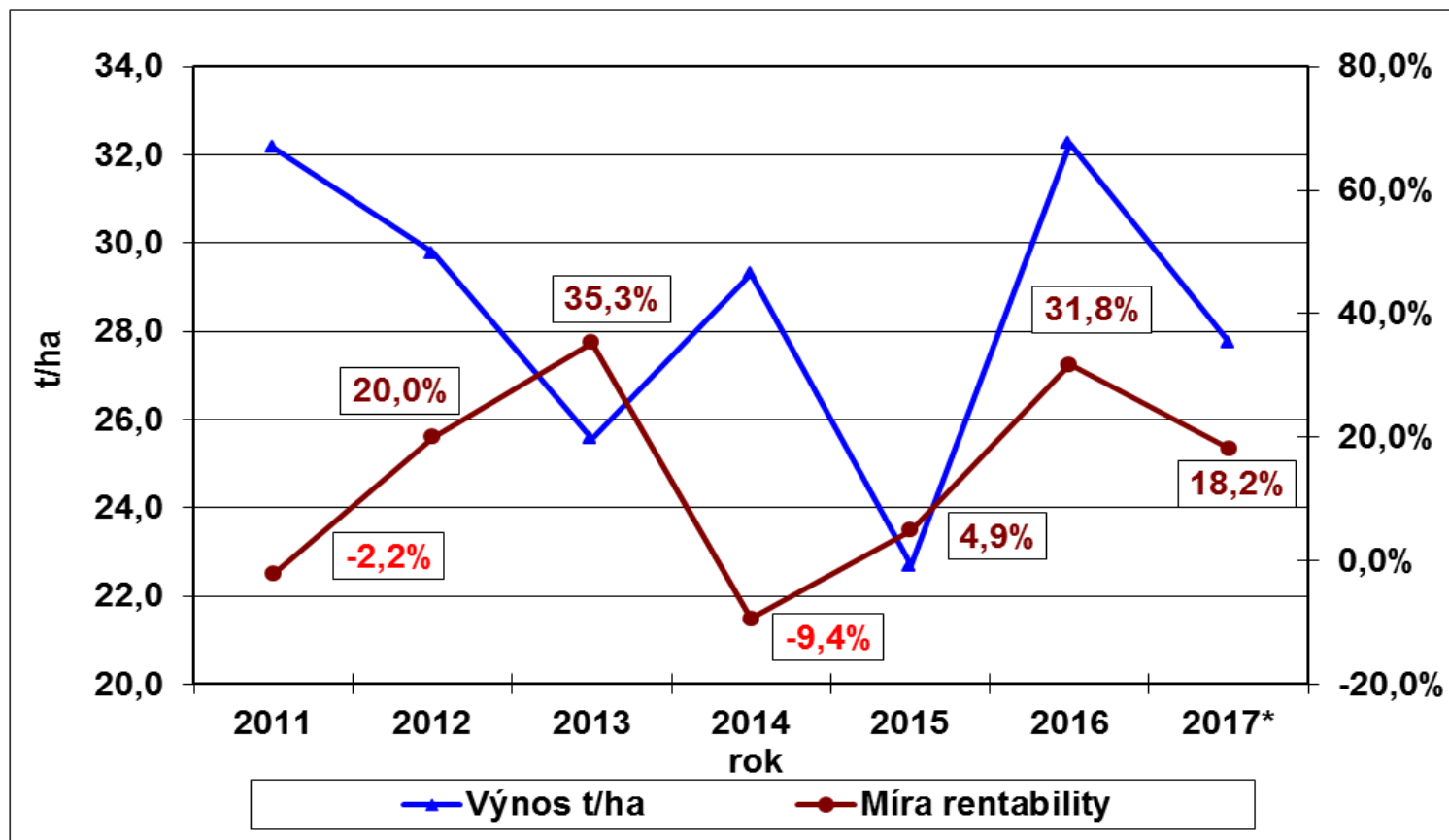


Ozimé žito	2011	2012	2013	2014	2015	2016	2017*
Realizační cena Kč/t	5 055	4 995	5 598	4 010	4 832	4 123	3 776
<b>RC včetně dotací Kč/t</b>	<b>5 957</b>	<b>6 092</b>	<b>7 075</b>	<b>4 676</b>	<b>6 396</b>	<b>5 213</b>	<b>4 543</b>
ÚVN Kč/t	4 175	4 149	5 097	4 069	4 473	3 937	3 664

**Ozimé žito** – rentabilní plodina, průměrný výnos **5,87** t/ha, průměrná míra rentability **36,6** %, na Vysočině 4 301 ha, **1,0** % orné půdy



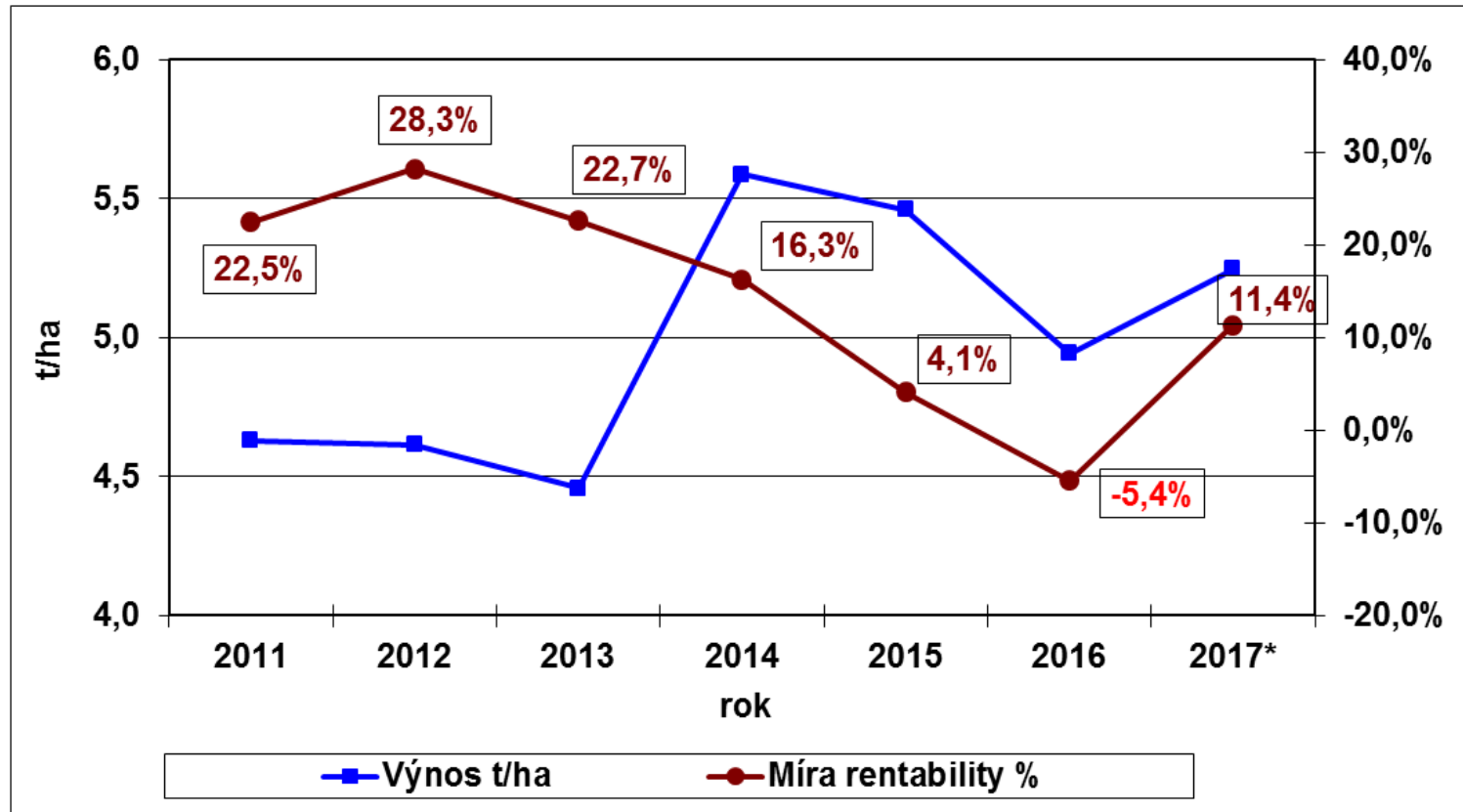
## Výnos a rentabilita výroby brambor



Brambory konzumní	2011	2012	2013	2014	2015	2016	2017*
Realizační cena Kč/t	2 507	3 599	5 036	2 863	4 244	4 434	4 393
RC včetně dotací Kč/t	2 836	3 945	5 393	3 307	4 600	4 852	4 796
ÚVN Kč/t	2 874	3 584	3 965	3 652	4 384	3 237	4 057

**Brambory** – rentabilní v 5 ze 7 let, průměrný výnos **28,51** t/ha, průměrná míra rentability **14,1** %, letos na Vysočině 7 830 ha, **0,9** % orné půdy

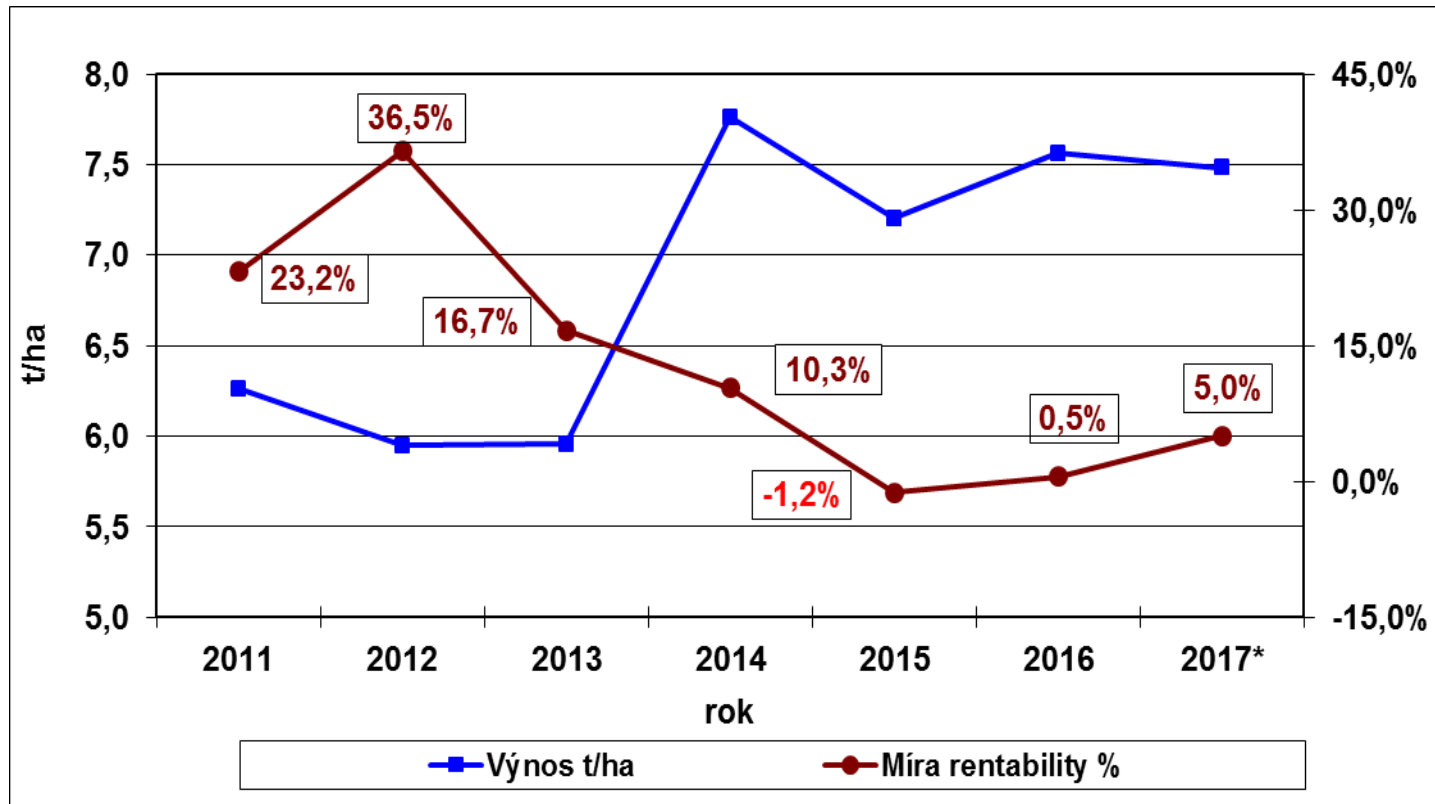
# Výnos a rentabilita výroby jarního ječmene



Jarní ječmen	2011	2012	2013	2014	2015	2016	2017*
Realizační cena Kč/t	4 450	4 778	4 602	4 560	4 211	3 852	4 369
RC včetně dotací Kč/t	5 477	5 936	5 811	5 630	5 204	5 129	5 425
ÚVN Kč/t	4 301	4 512	4 973	4 841	4 998	5 425	4 870

**Jarní ječmen** – v 6 ze 7 let rentabilní, průměrný výnos **4,99** t/ha, průměrná míra rentability **14,3** %, letos oseto na Vysočině 30 143 ha, **9,0** % orné půdy

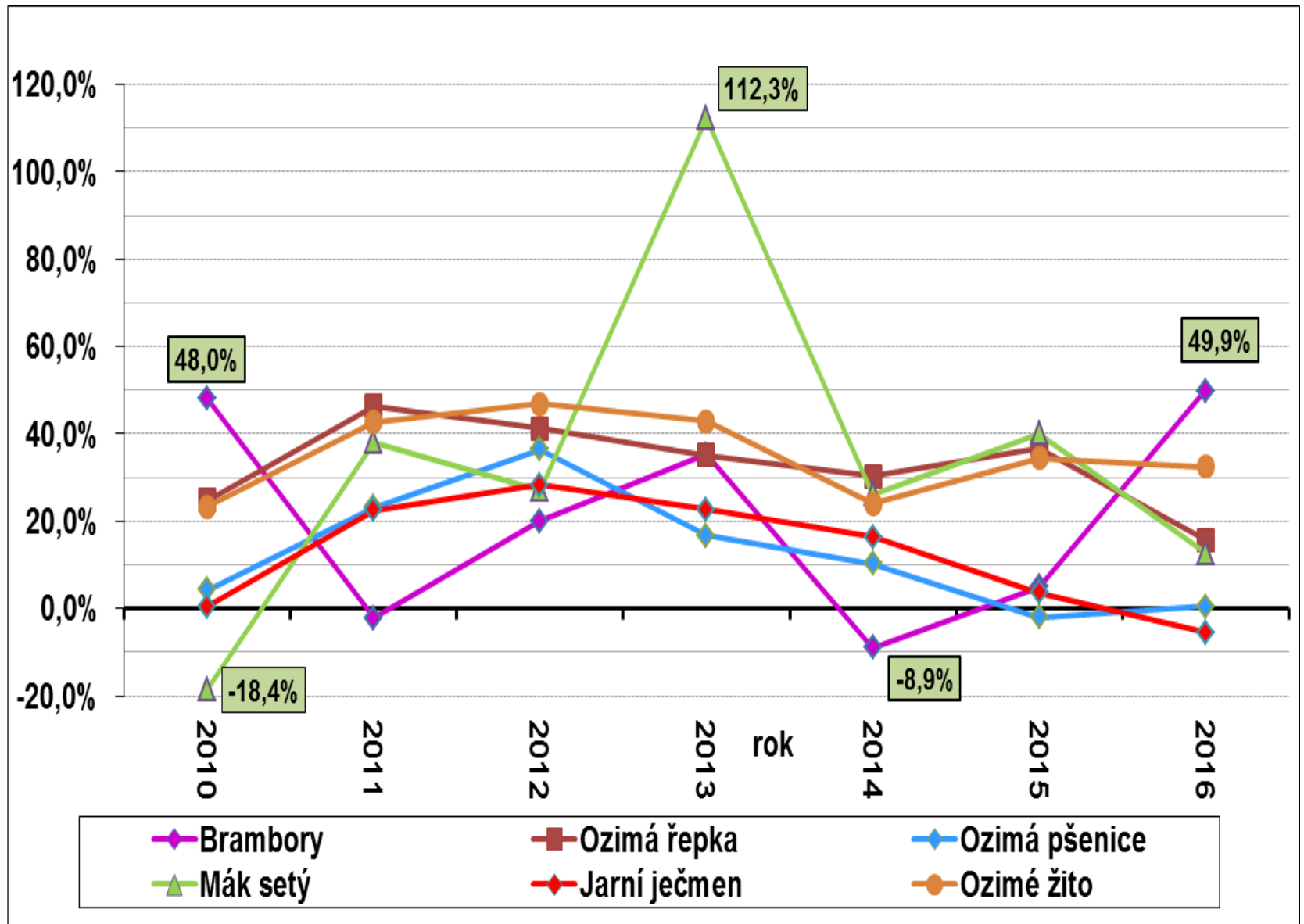
# Výnos a rentabilita výroby ozimé pšenice



Ozimá pšenice	2011	2012	2013	2014	2015	2016	2017*
Realizační cena Kč/t	3 849	4 851	4 300	3 813	3 574	3 639	3 676
RC včetně dotací Kč/t	4 669	5 745	5 361	4 607	4 307	4 452	4 404
ÚVN Kč/t	3 789	4 110	4 595	4 177	4 359	4 430	4 193

**Ozimá pšenice** – v 6 ze 7 let rentabilní, průměrný výnos **6,88 t/ha**, průměrná rentabilita výroby **13,0 %**, letos oseto na CM vysočině 71 742 ha, **31,4 %** orné půdy

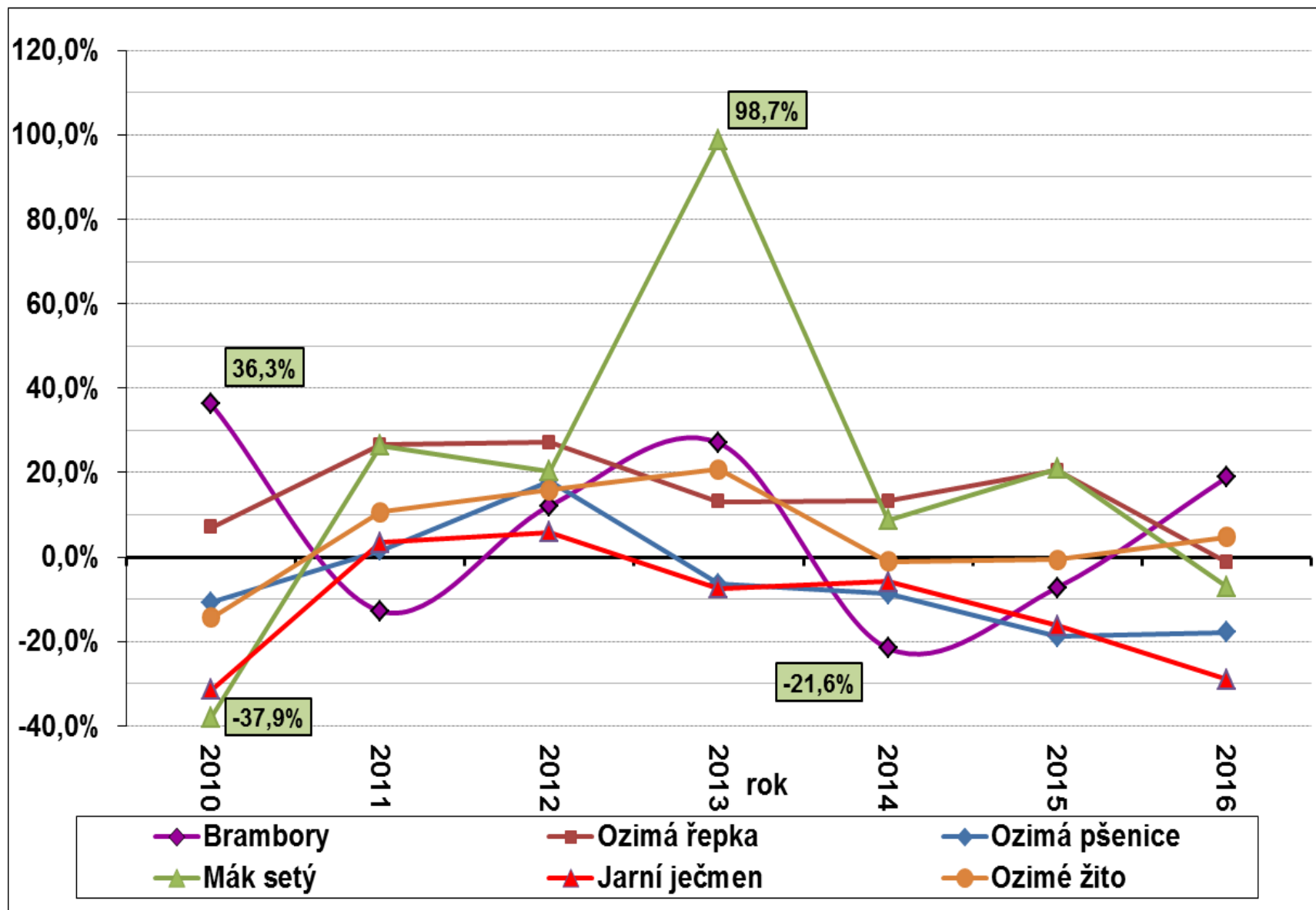
## Rentabilita pěstování tržních plodin (2010 -2016)



Pozn.: včetně dotací



## Rentabilita pěstování tržních plodin (2010 -2016)



Pozn.: **bez dotací**

# Odhad pro sklizeň 2018 (ČSÚ, VII./18)

Plodina	Výnos t/ha	Cena Kč/t	SAPS Kč/t	Tržby Kč/t	ÚVN Kč/t	MR %
Brambory ostatní	25,10	4 074	194	4 268	3 833	+11,3
Mák setý	0,56	46 580	8 694	55 274	37 482	+47,5
Ozimá řepka	3,13	8 966	1 852	10 818	9 509	+13,8
Ozimé žito P	4,76	4 145	1 096	5 241	4 470	+17,2
Jarní ječmen K	4,71	3 524	1 087	4 611	5 286	-12,8
Ozimá pšenice K	5,36	3 668	934	4 602	4 596	+0,1
Jarní ječmen S	4,71	4 852	1 087	5 939	5 286	+12,3
Hořčice bílá	0,81	16 875	6 655	23 530	25 465	-7,6
Hrách polní	2,61	4 740	2 148	6 888	8 387	-17,9

*MR – míra rentability, zdroj: ČSÚ, ÚVN = průměr 2010 – 2016 zvýšený o **9,4** %*

## 5.7 Míra potravinové soběstačnosti

Míra potravinové soběstačnosti je vypočtena jako podíl domácí spotřeby produkci dané komodity. V tab. T5.7/01 je uvedena míra potravinové soběstačnosti 2015 a odhad ÚZEI za rok 2016.

**T5.7/01 - Míra potravinové soběstačnosti v ČR (%)**

Komodita	2015	2016 <sup>1)</sup>	Meziroční index <sup>2)</sup>
Mléko	131,6	131,7	0,1
Hovězí maso	140,5	133,3	-7,2
Vepřové maso	54,1	55,2	1,1
Drůbež	75,4	74,4	-1,0
Vejce	83,8	85,0	1,2
Čerstvá zelenina	36,7	39,9	3,2
Čerstvé ovoce	91,8	79,1	-12,7
Komodita	2015/16	2016/17 <sup>1)</sup>	Meziroční index <sup>2)</sup>
Obiloviny celkem	155,7	164,8	9,1
z toho - pšenice	185,7	192,4	6,7
- ječmen	135,0	129,5	-5,5
- kukuřice	89,8	158,4	68,6
- žito	84,3	80,9	-3,4
Řepka	130,4	124,7	-5,7
Brambory	66,2	83,1	16,9
Cukr	128,6	153,9	25,3

1) Odhad ÚZEI.

2) Meziroční index je vyjádřen v p. b., tj. rozdílem %.

Pramen: Bilance výroby a spotřeby jednotlivých komodit

Zpracoval: O. Štiková (ÚZEI)

**T8.1/02 - Bilance výroby a spotřeby pšenice a její ekonomika**

Ukazatel	MJ	2012/13	2013/14	2014/15	2015/16	2016/17 <sup>1)</sup>	Meziroční index
Produkční plocha	tis. ha	815,4	829,4	835,9	829,8	839,7	101,2
Hektarový výnos	t/ha	4,32	5,67	6,51	6,36	6,50	102,2
Produkce	tis. t	3 518,9	4 700,7	5 442,3	5 274,3	5 454,7	103,4
Počáteční zásoba	tis. t	1 118,5	558,8	344,1	339,8	314,1	92,4
Dovoz	tis. t	69,0	36,2	47,4	36,7	31,0	84,5
Celková nabídka	tis. t	4 706,4	5 295,7	5 833,8	5 650,8	5 799,7	102,6
Domácí spotřeba <sup>2)</sup>	tis. t	3 040,0	2 868,0	2 930,0	2 840,0	2 835,0	99,8
v tom - potraviny	tis. t	1 250,0	1 210,0	1 250,0	1 250,0	1 250,0	100,0
- osiva	tis. t	190,0	188,0	190,0	185,0	185,0	100,0
- krmiva	tis. t	1 450,0	1 350,0	1 350,0	1 250,0	1 250,0	100,0
- technické užití	tis. t	150,0	120,0	140,0	155,0	150,0	96,8
Vývoz	tis. t	1 107,6	2 083,6	2 564,0	2 496,7	2 510,0	100,5
Intervenční nákup <sup>3)</sup>	tis. t	0,0	0,0	0,0	0,0	0,0	0,0
Prodej intervenčních zásob	tis. t	0,0	0,0	0,0	0,0	0,0	0,0
Zůstatek intervenčních zásob	tis. t	0,0	0,0	0,0	0,0	0,0	0,0
Celkové užití	tis. t	4 147,6	4 951,6	5 494,0	5 336,7	5 345,0	100,2
Konečná zásoba	tis. t	558,8	344,1	339,8	314,1	454,7	144,8
Soběstačnost <sup>5)</sup>	%	115,8	163,9	185,7	185,7	192,4	6,7
<i>Ekonomika</i>							
Průměrné náklady na jednotku <sup>4)</sup>	Kč/t	4 107	3 453	3 168	3 364	3 376	100,4
CZV pšenice potravinářské	Kč/t	5 050	5 288	4 483	4 321	3 703	85,7
CZV pšenice krmné	Kč/t	4 620	4 901	4 119	3 902	3 519	90,2
Přímé platby	Kč/ha	5 879	6 317	6 182	5 680	5 621	99,0
Přímé platby	Kč/t	1 361	1 114	950	893	865	96,8
Nákladová rentabilita (potravinářská pšenice) <sup>5)</sup>	%	23,0	53,1	41,5	28,4	9,7	-18,8
Souhrnná rentabilita (potravinářská pšenice) <sup>5)</sup>	%	56,1	85,4	71,5	55,0	35,3	-19,7

1) Odhad, s výjimkou údajů o sklizni.

2) Domácí spotřeba - ve všech uvedených letech: materiály ÚZEI a MZe.

3) Intervenční nákup je zahrnut do celkové poptávky, není uveden v konečných zásobách.

4) Náklady podle výběrového šetření ÚZEI - podniky právnických osob - pšenice ozimá.

5) Meziroční index u soběstačnosti, nákladové a souhrnné rentability je vyjádřen v p. b. (tj. rozdílem %).

Pramen: ČSÚ - Definitivní údaje o sklizni zemědělských plodin, Index cen zemědělských výrobců, Statistika zahraničního obchodu; MZe; SZIF; ÚZEI

Zpracoval: P. Novotný (ÚZEI), F. Kůst (MZe)



T8.1/06 - Bilance výroby a spotřeby brambor celkem a ekonomika brambor konzumních ostatních<sup>1)</sup>

Ukazatel	MJ	2012/13	2013/14	2014/15	2015/16	2016/17 <sup>2)</sup>	Meziroční index
<i>Bilance</i>							
Produkční plocha	tis. ha	30,1	29,3	30,1	28,7	29,6	103,1
Hektarový výnos	t/ha	26,77	22,08	27,68	21,06	28,13	133,6
Počáteční zásoba	tis. t	0,0	0,0	0,0	0,0	0,0	0,0
Výroba	tis. t	805,0	646,9	832,8	604,3	831,1	137,5
Dovoz brambor čerstvých	tis. t	102,1	202,1	167,4	250,1	146,0	58,4
Dovoz ve výrobcích	tis. t	137,4	182,5	167,7	190,3	174,0	91,4
Dovoz brambor v nativním škrobu	tis. t	34,3	27,9	25,5	42,0	25,2	60,0
Dovoz celkem	tis. t	273,7	412,5	360,5	482,4	345,2	71,6
Celková nabídka	tis. t	1 078,7	1 059,4	1 193,3	1 086,7	1 176,3	108,2
Domácí spotřeba <sup>3)</sup>	tis. t	942,9	929,8	1 049,9	913,2	1 000,3	109,5
v tom - potraviny	tis. t	670,0	633,0	670,0	595,0	650,0	109,2
- sadba	tis. t	90,0	90,0	90,0	90,0	85,0	94,4
- odpad a skladové ztráty	tis. t	71,1	90,0	130,9	101,1	116,0	114,7
- technické užití - škrob	tis. t	111,8	116,8	159,0	127,1	149,3	117,5
Vývoz brambor čerstvých	tis. t	51,2	34,0	32,7	46,3	70,0	151,2
Vývoz ve výrobcích	tis. t	49,6	52,2	62,6	71,5	66,0	92,3
Vývoz brambor v nativním škrobu	tis. t	35,0	43,4	48,0	55,7	40,0	71,8
Vývoz celkem	tis. t	135,9	129,6	143,3	173,5	176,0	101,4
Celková poptávka	tis. t	1 078,7	1 059,4	1 193,2	1 086,7	1 176,3	108,2
Konečná zásoba	tis. t	0,0	0,0	0,0	0,0	0,0	0,0
Soběstačnost <sup>6)</sup>	%	85,4	69,6	79,3	66,2	83,1	16,9
<i>Ekonomika brambor konzumních ostatních</i>							
Průměrné náklady na jednotku <sup>4)</sup>	Kč/t	3 691,28	4 663,00	3 862,00	4 904,00	4 185,00	85,3
Realizační cena brambor konzumních ost. <sup>5)</sup>	Kč/t	2 709,00	4 256,00	3 157,00	3 164,00	5 165,00	163,2
Přímé platby	Kč/t	209,36	263,30	210,14	491,00	399,00	81,3
Nákladová rentabilita <sup>6)</sup>	%	-26,61	-8,73	-18,25	-35,48	23,42	58,9
Souhrnná rentabilita <sup>6)</sup>	%	-20,94	-3,08	-12,81	-25,47	32,95	58,4
CZV EU 5 brambory konzumní ostatní <sup>7)</sup>	Kč/t	5 227,00	7 853,00	4 560,00	5 326,00	5 670,00	106,46

1) Hospodářský rok u brambor celkem začíná 1. 7. roku sklízně a končí 30. 6. následujícího roku. Do bilance se započítávají rané brambory sklizené, dovezené či vyvezené od 1. 1. do 30. 6. začínajícího hospodářského roku.

2) Odhad, s výjimkou údajů o sklízní.

3) Domácí spotřeba - ve všech uvedených letech: materiály MZe, ÚZEI a ČŠS.

4) Výběrové šetření o nákladech zemědělských výrobků, 2016 odhad ÚZEI.

5) Realizační cena brambor konzumních ostatních z VŠ, odhad - cena ČSÚ za rok 2016.

6) Meziroční index u soběstačnosti, nákladové a souhrnné rentability je vyjádřen v p. b. (tj. rozdílem %).

7) CZV brambor konzumních ostatních v EU (5) - Eurostat, přepočít podle kurzu ČNB.

Pramen: ČSÚ - Definitivní údaje o sklízní zemědělských plodin, Ceny zemědělských výrobků, Statistika zahraničního obchodu; MZe; Eurostat; ÚZEI; ČŠS; ČNB

Zpracoval: H. Baudisová (ÚZEI), J. Žižka (MZe), M. Vávrová (ČŠS), J. Králíček (ÚBS)

### T8.1/07 - Bilance výroby a spotřeby řepky olejné a její ekonomika

Ukazatel	MJ	2012/13	2013/14	2014/15	2015/16	2016/17 <sup>1)</sup>	Meziroční index
<i>Bilance</i>							
Produkční plocha	tis. ha	401,3	418,8	389,3	366,2	393,0	107,32
Hektarový výnos	t/ha	2,76	3,45	3,95	3,43	3,46	100,87
Produkce	tis. t	1 109,1	1 443,2	1 537,3	1 256,2	1 359,1	108,19
Počáteční zásoba	tis. t	115,5	68,0	47,6	88,2	209,7	237,76
Dovoz	tis. t	221,7	81,1	111,7	110,5	115,4	104,43
Celková nabídka	tis. t	1 446,3	1 592,3	1 696,6	1 454,9	1 684,2	115,76
Domácí spotřeba	tis. t	971,8	978,3	1 062,6	963,0	1 090,0	113,19
z toho - FAME <sup>2)</sup>	tis. t	407,9	463,3	554,2	478,0	520,0	108,79
Vývoz	tis. t	403,8	563,2	543,3	279,7	365,6	130,71
Celková poptávka	tis. t	1 375,6	1 541,5	1 605,9	1 242,7	1 455,6	117,13
Konečná zásoba	tis. t	68,0	47,6	88,2	209,7	226,6	108,06
Soběstačnost <sup>4)</sup>	%	114,1	147,5	144,7	130,4	124,7	-5,76
<i>Ekonomika</i>							
Průměrné náklady na jednotku <sup>3)</sup>	Kč/t	10 049	8 627	8 163	9 525	9 571	100,48
CZV semene řepky olejné	Kč/t	11 843	10 949	9 724	9 860	10 128	102,72
Přímé platby	Kč/ha	5 879	6 317	6 182	5 680	5 621	98,97
Přímé platby	Kč/t	1 704	1 599	1 802	1 642	1 656	100,88
Nákladová rentabilita <sup>4)</sup>	%	17,85	26,92	19,12	1,08	5,82	4,74
Souhrnná rentabilita <sup>4)</sup>	%	34,81	45,45	41,20	20,75	23,12	2,37

1) Odhad, s výjimkou údajů o sklizni.

2) Svaz výrobců bionafty.

3) Náklady řepky olejné podle výběrového šetření ÚZEI.

4) Meziroční index u soběstačnosti a nákladové a souhrnné rentability je vyjádřen v p. b. (tj. rozdílem %).

Pramen: ČSÚ - Definitivní údaje o sklizni zemědělských plodin, MPO, Statistika zahraničního obchodu;

Sdružení pro výrobu bionafty

Zpracoval: P. Novotný (ÚZEI), M. Liška (MZe)

## Vývoj sektoru zemědělství

Sklizeti některých zemědělských plodin v letech 2016 a 2017

Plodina	Sklizňová plocha (ha)		Výnos (t/ha)		Sklizeti (t)	
	2016	2017	2016	2017	2016	2017
Pšenice ozimá	809 111	785 499	6,57	5,77	5 315 630	4 529 524
Pšenice jarní	30 600	46 563	4,54	4,05	139 034	188 681
Žito	20 951	22 221	4,98	4,92	104 353	109 241
Ječmen ozimý	104 007	97 178	6,13	5,85	637 443	568 135
Ječmen jarní	221 719	230 529	5,45	4,96	1 207 811	1 144 144
Oves	37 566	44 065	3,52	3,23	132 220	142 441
Kukuřice na zrno	86 407	85 995	9,79	6,84	845 765	588 105
ostatní obiloviny	9 059	4 689	2,31	1,60	20 954	7 487
<b>OBILOVINY CELKEM</b>	<b>1 359 014</b>	<b>1 354 682</b>	<b>6,33</b>	<b>5,50</b>	<b>8 596 408</b>	<b>7 456 779</b>
Hrách setý	26 601	34 793	2,58	2,51	68 703	87 323
Brambory – rané	1 111	858	20,11	18,83	22 348	16 152
– ostatní (bez sadbových)	19 385	19 795	31,36	30,81	607 871	609 810
Cukrovka technická	60 736	66 101	67,81	66,56	4 118 356	4 399 521
Řepka na semeno	392 991	394 262	3,46	2,91	1 359 125	1 146 224
Mák	35 543	32 586	0,80	0,62	28 574	20 048
Ostatní olejniný	2 137	2 185	0,73	0,51	1 549	1 105
Kukuřice na zeleno a siláž	234 396	223 212	40,72	34,84	9 545 239	7 776 990
Víceleté pícniny na orné půdě celkem	183 943	189 507	7,42	6,55	1 365 058	1 241 536
Vinice plodné	15 797	15 807	4,80	5,05	75 905	79 774
Chmel (chmelnice plodící)	4 775	4 945	1,61	1,37	7 712	6 797

Pramen: ČSÚ