



ČESKÁ AKADEMIE
ZEMĚDĚLSKÝCH VĚD

**ROČNÍ ZPRÁVA
2017**

Praha, květen 2018

Česká akademie zemědělských věd

Sídlo: Těšnov 65/17, 110 00 Praha 1

Korespondenční adresa: Slezská 100/7, 120 00 Praha 2

IČ: 48135291

DIČ: CZ48135291

Tel.: +420 227 010 287

Email: cazv@cazv.cz

Webová stránka: <https://www.cazv.cz/>

Obsah

| | |
|---|----|
| Hlavní účel zřízení ČAZV | 4 |
| Předmět činnosti | 4 |
| Organizační struktura k 31. 12. 2017 | 5 |
| Základní personální údaje za rok 2017..... | 5 |
| Hospodaření ČAZV k 31. 12. 2017..... | 6 |
| Vydavatelská činnost ČAZV | 7 |
| Odborná činnost ČAZV..... | 9 |
| Nejvýznamnější akce s účastí ČAZV v roce 2017 | 10 |
| Marketingová propagace ČAZV | 10 |

Příloha 1: Rozvaha k 31. 12. 2017

Příloha 2: Výkaz zisku a ztráty k 31. 12. 2017

Příloha 3: Příloha k účetní závěrce k 31. 12. 2017

Hlavní účel zřízení ČAZV

Česká akademie zemědělských věd (ČAZV) je odbornou a společenskou institucí působící na území ČR. Je vědeckým poradním orgánem ministra zemědělství ČR a je zřízena jako příspěvková organizace MZe ČR k 1. 1. 1993.

Základním posláním ČAZV v oblasti její působnosti je trvale působit na zvyšování vědecké úrovně výzkumné činnosti a úrovně vzdělávání. Dále pak účinně popularizovat vědecké poznatky.

Předmětem činnosti ČAZV je dle Zřizovací listiny:

- Součinnost při formování strategie národní politiky výzkumu a vývoje v zemědělství, lesnictví a potravinářství.
- Stanovování priorit zemědělského výzkumu, příprava a tvorba podkladů a průběžné vyhodnocování zemědělských programů.
- Plní další úkoly související s její činností dle požadavků ministra zemědělství.
- Vyvíjí činnost na úseku mezinárodní vědecké spolupráce.
- Zajišťuje v oblasti své působnosti vyhodnocování a popularizaci výsledků vědecké a výzkumné činnosti a přispívá k využití těchto výsledků v praxi.
- Vydává vědecké časopisy a zodpovídá za jejich úroveň a odborné vedení.

Doba trvání: Státní příspěvková organizace byla zřízena na dobu neurčitou.

Předmět činnosti

ČAZV soustřeďuje pracovníky zemědělského výzkumu, vývoje a vzdělávání, jakož i praktiky, zasloužilé vědecky a osvětově o rozvoj zemědělství. Reprezentuje vědeckovýzkumnou a akademickou obec navenek, a to jak v ČR, tak i ve vztahu k zahraničí.

Základním posláním ČAZV je ovlivňovat vědeckou úroveň výzkumné činnosti a vzdělávání v oblasti její působnosti, pečovat o její soustavný rozvoj a účinně popularizovat získané vědecké poznatky. Svoji činnost zabezpečuje prostřednictvím předsedy, Předsednictva, odborů a ředitele ČAZV, který řídí oddělení sekretariátu a oddělení redakce.

Za zemědělský výzkum jsou považovány obory přírodních, technických, ekonomických a společenských věd z oblasti zemědělské a lesnické prvovýroby, z oblasti zpracování a užití zemědělských a lesních produktů a surovin, výživy obyvatel a kvality potravin, z oblasti ochrany zdraví zvířat a rostlin, ochrany a využívání základních přírodních zdrojů, půdy a vody, tvorby krajiny a rozvoje venkovského prostoru jako celku, vzdělávací činnosti a osvěty. V tomto smyslu její činnost přesahuje rámec působnosti několika ministerstev i jednotlivých vědních oborů.

Úloha vědeckého poradního orgánu ministra zemědělství ČR je naplňována při formování strategie, struktury a stanovování priorit zemědělského výzkumu, při přípravě podkladů, tvorbě a průběžném vyhodnocování zemědělských programů a veřejných soutěží.

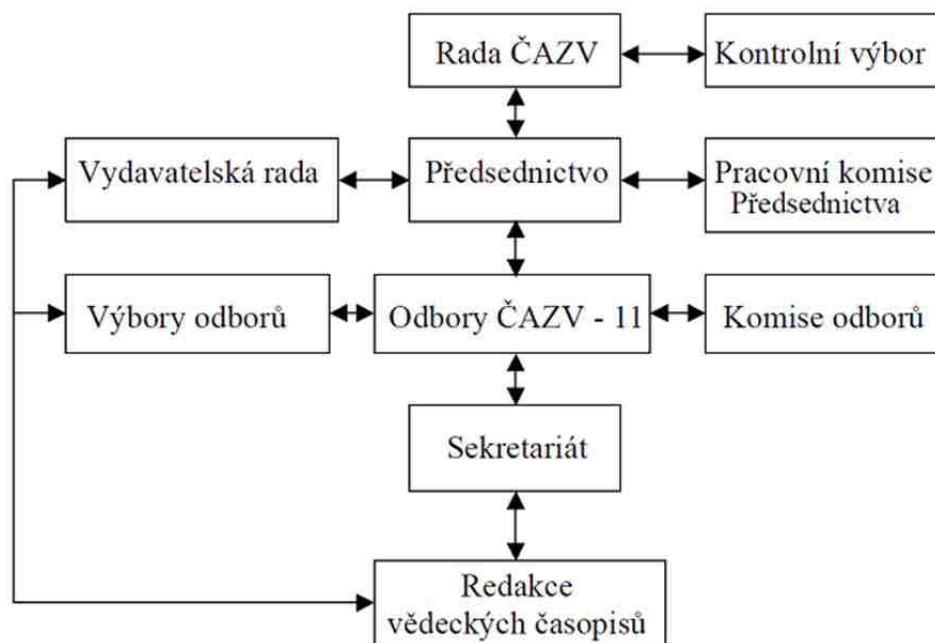
ČAZV dále:

- Vyvíjí činnost na úseku mezinárodní vědecké spolupráce v měřítku evropském i světovém.
- V oblasti své působnosti zajišťuje vyhodnocování a popularizaci výsledků vědecké a výzkumné činnosti a přispívá k využití těchto výsledků v praxi.
- Je vědecký poradní orgán Ministerstva zemědělství ČR (dále MZe).
- Je spoluorganizátor soutěží ministra zemědělství.
- Podílí se svými členy na hodnocení vědeckých soutěží (NAZV).
- Vydavatelskou činností zajišťuje publikování vědeckých a výzkumných výsledků ve vědních oborech působnosti ČAZV. Vydává jedenáct vědeckých časopisů, z nichž je devět registrováno v databázi Web of Science a má přidělen impakt faktor, zbývající dva jsou zařazeny do hodnocení k jeho přijetí. Všechny časopisy jsou v další

významné světové databázi SCOPUS.

- Osvětovou a publikační činností přispívá k celkovému zvýšení úrovně našeho zemědělství jako celku.
- Odbory ČAZV dokončují práce za jednotlivé vědní obory na zemědělském výkladovém terminologickém slovníku česko-anglickém.

Organizační struktura k 31. 12. 2017



Základní personální údaje za rok 2017

V roce 2017 došlo ke změně na pozici předsedy i tajemníka ČAZV. V červnu roku 2017 byl zvolen předsedou ČAZV RNDr. Jan Nedělník, Ph.D., ředitel Výzkumného ústavu pícninářského, spol. s r.o. V září 2017 byla jmenována do funkce tajemnice ČAZV Ing. Hana Urbancová, Ph.D.

Počty zaměstnanců za oddělení redakce a za oddělení sekretariátu k 31. 12. 2017

Členění zaměstnanců podle věku a pohlaví

| Věk | Muži | Ženy | Celkem | Podíl (%) |
|---------------|------|------|--------|-----------|
| Do 20 let | - | - | - | - |
| 21 – 30 let | - | 3 | 3 | 21,43 |
| 31 – 40 let | - | 3 | 3 | 21,43 |
| 41 – 50 let | - | 2 | 2 | 14,28 |
| 51 – 60 let | - | 3 | 3 | 21,43 |
| 61 a více let | - | 3 | 3 | 21,43 |
| Celkem | 0 | 14* | 14* | 100 |
| Podíl | 0 | 100 | 100 | x |

*Poznámka: Jedna zaměstnankyně čerpá rodičovskou dovolenou.

Členění zaměstnanců podle vzdělání a pohlaví

| Vzdělání | Muži | Ženy | Celkem | Podíl (%) |
|--|------|------|--------|-----------|
| Nižší střední odborné | - | - | - | - |
| Střední odborné s výučním listem | - | - | - | - |
| Úplné střední všeobecné | - | - | - | - |
| Úplné střední s výučním listem i maturitou | - | - | - | - |
| Úplné střední odborné s maturitou | - | 2 | 2 | 14,29 |
| Vyšší odborné | - | - | - | - |
| VŠ - bakalářské | - | - | - | - |
| VŠ - magisterské | - | 11 | 11 | 78,57 |
| VŠ - doktorské | - | 1 | 1 | 7,14 |
| Celkem | x | 14* | 14* | 100 |

*Poznámka: Jedna zaměstnankyně čerpá rodičovskou dovolenou.

Celkový údaj o vzniku a skončení pracovních poměrů zaměstnanců v roce 2017

| Ukazatel | Počet |
|----------|-------|
| Nástupy | 3 |
| Odchody | 4 |

Trvání pracovního a služebního poměru zaměstnanců i s poměry vzhledem ke všem zaměstnancům

| Doba trvání | Počet | Podíl (%) |
|-------------|-------|-----------|
| do 1 roku | 3 | 21,42 |
| 1 – 2 roky | 2 | 14,30 |
| 2 – 5 let | 1 | 7,14 |
| 5 – 10 let | 7 | 50,00 |
| 10 – 15 let | - | - |
| 15 – 20 let | 1 | 7,14 |
| nad 20 let | - | - |

Jazykové znalosti

Podmínkou pro přijetí uchazeče do zaměstnání na ČAZV na všechna pracovní místa (vědecko-výzkumný pracovník, odborný pracovník, redaktor) je pokročilá znalost anglického jazyka. Protože zaměstnanci na pozici redaktor zpracovávají vědecké články v angličtině, komunikují se zahraničními autory, je nutný neustálý rozvoj této kompetence. Odborní pracovníci a vědecko-výzkumní pracovníci komunikují se zahraničními institucemi. Proto měli zaměstnanci na základě dotace MZe možnost zúčastnit se kurzů odborné angličtiny.

Hospodaření ČAZV k 31. 12. 2017

ČAZV v roce 2017 hospodařila s majetkem v celkové hodnotě Stálých aktiv netto (pořizovací cena po odečtení korekce) ve výši 11.723 tis. Kč. Z toho hodnota dlouhodobého hmotného majetku byla netto 622 tis. Kč a hodnota netto dlouhodobého nehmotného majetku dosáhla výše 182 tis. Kč. Výše uvedený majetek je využíván k zajištění činností ČAZV. Pro odpisování jednotlivých skupin majetku je užívána metoda rovnoměrného odpisu. Hodnota celkových pohledávek k 31. 12. 2017 činila 8.548 tis. Kč. V této částce tvoří rozhodující výši odhad čerpání příspěvku na provoz a poskytnutých dotací ve výši 8.166 tis. Kč (od zřizovatele), náklady příštích období v hodnotě 20 tis. Kč a krátkodobé poskytnuté zálohy ve výši 307 tis. Kč. Z dodavatelsko-odběratelských vztahů činí pohledávky 3 tis. Kč. Celková

výše závazků činila 10.040 tis. Kč (částka obsahuje krátkodobé přijaté zálohy na transfer). Z dodavatelsko-odběratelských vztahů činí závazky 374 tis. Kč. Krátkodobé přijaté zálohy na transfery ve výši 8.548 tis. Kč. V následujícím přehledu jsou uvedeny rozepsané závazné ukazatele rozpočtu ČAZV za rok 2017 pro hlavní činnost (v tisících Kč).

| Ukazatel | Rozpočet | | Skutečnost |
|--|-----------|------------|------------|
| | schválený | po změnách | |
| A | 1 | 2 | 3 |
| Hlavní činnost | | | |
| Výnosy celkem | 10 076 | 10 076 | 11 187 |
| z toho: příspěvek na provoz ze st. rozpočtu | 7 700 | 7 900 | 8 250 |
| na výzkum a vývoj | 0 | 0 | 0 |
| Náklady celkem | 10 076 | 10 076 | 11 067 |
| Mzdové náklady | 4 534 | 4 728 | 4 695 |
| z toho: platy zaměstnanců | 4 370 | 4 564 | 4 640 |
| ostatní osobní náklady | 164 | 164 | 55 |
| čerpání mimorozpočtových zdrojů | 0 | 0 | 0 |
| Povinné pojistné: | 1 542 | 1 564 | 1 570 |
| FKSP | 87 | 88 | 92 |
| Systémové dotace na investice | 0 | 0 | 0 |
| Program 229010 | 0 | 0 | 0 |
| Výdaje účelově určené na programové financování (SMVS) | 0 | 0 | 0 |
| Výsledek hospodaření běžného účetního období | 0 | 0 | 120 |

Vydavatelská činnost ČAZV

Česká akademie zemědělských věd vydává 11 recenzovaných vědeckých Open Access časopisů. V časopisech jsou publikovány vědecké práce českých i zahraničních autorů s tematikou zemědělství, lesnictví, potravinářství, veterinárního lékařství, vodního hospodářství a souvisejícími obory. Články jsou publikovány v angličtině. Články publikované od roku 2015 jsou v databázi CrossRef a mají přidělena DOI čísla. Časopisy jsou indexovány v největších světových databázích. Všechny 11 časopisů je prezentováno v databázi SCOPUS (Elsevier) a 9 časopisů je registrováno v databázi Web of Science (Thomson Reuters) a má přidělen Impakt Faktor.

| Název časopisu | IF (2016)* | SJR (2016)** |
|--|------------|--------------|
| Plant, Soil and Environment (PSE) | 1.225 | 0.616 |
| Czech Journal of Animal Science (CJAS) | 0.741 | 0.429 |
| Veterinární medicína (VetMed) | 0.489 | 0.280 |
| Czech Journal of Food Sciences (CJFS) | 0.787 | 0.359 |
| Agricultural Economics (AgricEcon) | 0.789 | 0.553 |
| Journal of Forest Science | - | 0.246 |

| | | |
|--|-------|-------|
| (JFS) | | |
| Plant Protection Science (PPS) | 0.742 | 0.306 |
| Czech Journal of Genetics and Plant Breeding (CJGPB) | 0.532 | 0.244 |
| Horticultural Science (HortSci) | 0.566 | 0.294 |
| Research in Agricultural Engineering (RAE) | - | 0.262 |
| Soil and Water Research (SWR) | 0.934 | 0.292 |

*IF – impakt faktor – Web of Science (Thomson Reuters);

**SJR – SCImago Journal Rank – SCOPUS

Pohyb rukopisů v redakcích časopisů ČAZV v roce 2017 a srovnání s rokem 2016

| Časopis | Došlé rukopisy do redakce | | | Vracené rukopisy | | Počet čísel 2016 | Uveřejněno stran | | Uveřejněno prací | | | | Počet lektorů/země (2016)** | |
|----------|---------------------------|------|-------------|------------------|------|------------------|------------------|------|------------------|------|-----|--------|-----------------------------|--------|
| | 2016 | 2017 | (2016/2017) | 2016 | 2017 | | 2016 | 2017 | 2017 | | | | 2016 | 2017 |
| | | | | | | | | | 2016 | 2017 | ČR | cizina | | |
| PSE | 818 | 844 | 1.03 | 686 | 716 | 12 | 576 | 580 | 88 | 87 | 25 | 62 | 150/23 | 152/23 |
| CJAS | 433 | 345 | 0.8 | 353 | 283 | 12 | 585 | 548 | 65 | 61 | 18 | 43 | 178/39 | 171/33 |
| VetMed | 186 | 177 | 0.95 | 73 | 59 | 12 | 710 | 684 | 93 | 91 | 19 | 72 | 146/28 | 159/26 |
| AgricEco | 433 | 374 | 0.86 | 363 | 340 | 12 | 585 | 578 | 57 | 52 | 13 | 39 | 66/18 | 47/15 |
| JFS | 140 | 161 | 1.15 | 61 | 110 | 12 | 580 | 572 | 67 | 68 | 26 | 42 | 147/28 | 155/26 |
| CJFS | 480 | 480 | 1 | 378 | 410 | 6 | 569 | 531 | 72 | 65 | 16 | 49 | 186/33 | 204/34 |
| RAE | 116 | 134 | 1.16 | 78 | 91 | 4 | 274 | 257 | 37 | 36 | 22 | 14 | 40/3 | 39/4 |
| PPS | 173 | 163 | 0.94 | 147 | 141 | 4 | 284 | 272 | 37 | 34 | 7 | 27 | 115/29 | 89/30 |
| CJGPB | 202 | 204 | 1.01 | 132 | 151 | 4 | 170 | 171 | 24 | 24 | 5 | 19 | 84/15 | 96/15 |
| HortSci | 221 | 252 | 1.14 | 200 | 171 | 4 | 210 | 200 | 26 | 26 | 6 | 20 | 46/16 | 49/20 |
| SWR | 260 | 260 | 1 | 247 | 227 | 4 | 284 | 253 | 34 | 29 | 12 | 17 | 72/6 | 66/12 |
| Celkem | 3462 | 3394 | 0.98 | 2718 | 2699 | | 4827 | 4646 | 600 | 573 | 169 | 404 | | |

*počet všech rukopisů vrácených autorům v roce 2017 – nehledě na rok jejich vložení;

**počet lektorů/počet zemí původu lektorů – kteří odevzdali posudek (pozitivní i negativní)

Termíny jednání redakčních rad jednotlivých časopisů (ne u všech časopisů se RR scházejí):

- Agricultural Economics: 22. 2. 2017 a 18. 10. 2017
- Czech Journal of Food Sciences: 26. 4. 2017
- Czech Journal of Genetics and Plant Breeding: 21. 2. 2017 a 5. 9. 2017
- Horticultural Science: 28. 11. 2017
- Plant Protection Science: 1. 2., 22. 6. a 17. 10. 2017
- Termín rozšířeného zasedání Vydavatelské rady – účastnila se většina předsedů RR a redaktorek: 7. 2. 2017

Změny v redakční činnosti v roce 2017:

- změna designu webu;

- vyhledávání publikovaných článků v databázi VČ ČAZV dle jména autora, klíčových slov, názvu práce:
 - v celé databázi – z úvodní stránky agriculturejournals.cz;
 - v databázi jednotlivých časopisů – z vyhledávače na stránce jednotlivých časopisů;
- zobrazení posledního čísla (výpis článků) na hlavní stránce každého časopisu;
- zpřehlednění archivu publikovaných článků.

Další důležité změny:

- Všechny časopisy byly přidány do databáze J-Gate.
- Schválen nový Statut redakčních rad VČ ČAZV a nový Statut Vydavatelské rady VČ ČAZV.

Odborná činnost ČAZV

ČAZV se člení na 11 odborů, které jsou jejími základními organizačními jednotkami. Jedná se o Odbor rostlinné výroby (ORV), rostlinolékařství (ORL), živočišné výroby (OŽV), veterinárního lékařství (OVL), zemědělské techniky, energetiky a výstavby (OZTEV), potravinářské technologie a techniky (OPTT), výživy obyvatelstva a jakosti potravin (OVOJP), ekonomiky, řízení, sociologie a informatiky (OEŘSI), pedologie (OP), vodního hospodářství (OVH), lesního hospodářství (OLH).

Seznam členů ČAZV k 31. 12. 2017

| Název odboru | Řádní členové | Čestní členové | Celkem | Druhé členství |
|---------------------|---------------|----------------|------------|----------------|
| ORV | 88 | 14 | 102 | 11 |
| ORL | 67 | 7 | 74 | 1 |
| OŽV | 74 | 16 | 90 | 4 |
| OVL | 37 | 3 | 40 | 4 |
| OZTEV | 67 | 8 | 75 | 2 |
| OPTT | 23 | 5 | 28 | 2 |
| OVOJP | 29 | 11 | 40 | 10 |
| OEŘSI | 65 | 5 | 70 | 3 |
| OLH | 28 | 15 | 43 | 1 |
| OP | 31 | 8 | 39 | 5 |
| OVH | 44 | 16 | 60 | 9 |
| Celkem členů | 553 | 108 | 661 | 52 |

ČAZV v roce 2016 sdružovala 648 členů, z toho 107 čestných, působících v 11 odborech. Mezi roky 2016 a 2017 došlo tedy k nárůstu řádných členů ČAZV o 13 odborníků.

Předsednictvo se sešlo na pravidelných měsíčních jednáních 10 x v roce (10. 1. 2017; 7. 2. 2017; 7. 3. 2017; 4. 4. 2017; 16. 5. 2017; 6. 6. 2017; 27. 6. 2017; 23. 8. 2017; 3. 10. 2017; 7. 11. 2017; 5. 12. 2017), přičemž ve 3 případech navázala na jednání Předsednictva rozšířená zasedání v Opočně, Šumperku a Českých Budějovicích, kde formou semináře byly projednány jednotlivé odborné otázky, týkající se konkrétní problematiky příslušných odborů. Se závěry z těchto rozšířených zasedání Předsednictva bylo seznámeno vedení MZe.

Dne 7. 3. 2017 se uskutečnilo v aule Veterinární a farmaceutické univerzity v Brně plenární zasedání členů ČAZV. Jednání se zúčastnili členové České akademie zemědělských věd i významní hosté, zástupci Senátu a Poslanecké sněmovny ČR, Ministerstva zemědělství ČR, Slovenskej akadémie pôdohospodárskych vied a představitelé výzkumných ústavů a univerzit. V průběhu jednání byla předána ocenění ČAZV členům akademie, kteří se dlouhodobě významně podíleli na činnosti ČAZV v uplynulém období a přispěli svojí prací k výsledkům výzkumu a k rozvoji vědního oboru, ve kterém působí.

Nejvýznamnější akce s účastí ČAZV v roce 2017

V roce 2017 došlo k několika úspěchům v oblasti propagace organizace, navazování spolupráce a popularizace výsledků vědecké a výzkumné činnosti.

- Prezentace ČAZV na výstavě Země živitelka 2017 (srpen 2017) a Noci vědců (říjen 2017) v Národním zemědělském muzeu (NZM), spolupráce s NZM v rámci Objevovny.
- Pravidelná propagace ČAZV v časopisech Zemědělec, Zemědělská škola a dalších (od září 2017 každý měsíc).
- Setkání pana ministra Jurečky, zástupců MZe, členů Předsednictva, ředitelů výzkumných ústavů a rektorů vysokých škol a univerzit při prezentaci ČAZV a výsledků vědy a výzkumu v oblasti zemědělství (prosinec 2017).
- Křest knihy „Osobnosti zemědělského výzkumu 20. století“, která vznikla v rámci dlouhodobé spolupráce ČAZV a výzkumných organizací (2017).
- Stálá expozice časopisů ČAZV v knihovně Antonína Švehly.
- Prezentace VČ ČAZV na akcích pro odbornou i laickou veřejnost:
 - Mezinárodní vědecká konference „Aktuální poznatky v pěstování, šlechtění, ochraně rostlin a zpracování produktů“.
 - Mezinárodní konference Agrarian Perspectives XXVI.
 - Prezentace vědeckých časopisů na University of Nebraska.
 - Prezentace vědeckých časopisů na Mezinárodní konferenci EURAGRI 2017 Dublin.

Marketingová propagace ČAZV

Od 1. 9. 2017 byly zřízeny sociální sítě ČAZV (Facebook ČAZV, Facebook jednotlivých časopisů, Twitter, LinkedIn), které jsou kontinuálně doplňovány novými zprávami, např. vyjádření ČAZV, stanovisky odborů, pozvánky, aktivity, sdílení zpráv z oddělení redakce vědeckých časopisů o publikaci nového čísla.

Facebook: <https://www.facebook.com/ceskaakademiezemedelskychved/>

- Czech Journal of Animal Science: <https://www.facebook.com/Czech-Journal-of-Animal-Science-800201643486611/?ref=bookmarks>
- Czech Journal of Food Sciences: <https://www.facebook.com/Czech-Journal-of-Food-Sciences-1902982313353799/?ref=bookmarks>
- Journal of Forest Science: <https://www.facebook.com/Journal-of-Forest-Science-122601001784575/?ref=bookmarks>
- Research in Agricultural Engineering: <https://www.facebook.com/Research-in-Agricultural-Engineering-129773367744045/?ref=bookmarks>
- Czech Journal of Genetics and Plant Breeding: <https://www.facebook.com/Czech-Journal-of-Genetics-and-Plant-Breeding-1444088435640152/?ref=bookmarks>
- Plant, Soil and Environment: <https://www.facebook.com/Plant-Soil-and-Environment-1565584543520845/?ref=bookmarks>
- Veterinární medicína: <https://www.facebook.com/Veterinarn%C3%AD->

medic%C3%ADna-495465840815547/?ref=bookmarks

- Agricultural Economics: <https://www.facebook.com/Agricultural-Economics-1483513018370572/?ref=bookmarks>
- Horticultural Science: <https://www.facebook.com/Horticultural-Science-349462288838711/?ref=bookmarks>
- Soil and Water Research: <https://www.facebook.com/Soil-and-Water-Research-2021524761425115/?ref=bookmarks>

Twitter: <https://twitter.com/AZV62916061>

LinkedIn: <https://www.linkedin.com/company/česká-akademie-zemědělských-věd/>

PR komunikace:

- Článek na Ihned.cz: <http://bit.ly/Ihned-ČAZV>
- Výstup v Českém rozhlas: <http://www.rozhlas.cz/plus/zaznamy/#/2017-12-15/14>
(výstup si je možné poslechnout na této webové stránce)

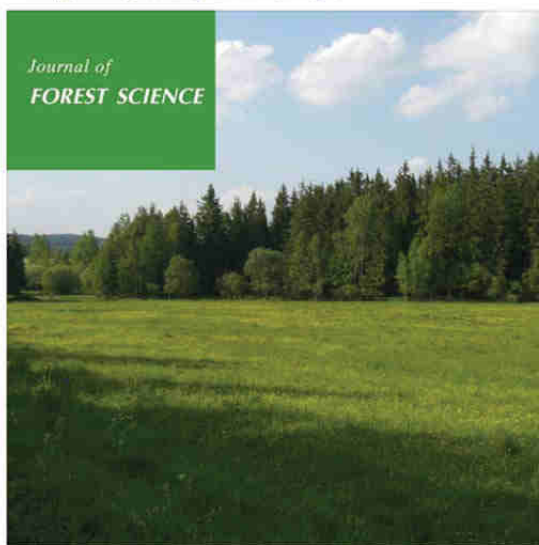


Česká akademie zemědělských věd
2. prosinec 2017 ·

Zobrazeno v: Čeština

Journal of Forest Science je mezinárodní recenzovaný vědecký měsíčník o lesnictví s více než 60letou tradicí. Uveřejňuje původní vědecké práce, studie typu review a krátká sdělení, jež shrnují výsledky základního a aplikovaného výzkumu ze všech oborů lesnictví.

>> <http://www.agriculturejournals.cz/web/jfs/>



Osloveno 1 095 lidí

V Praze dne 30. 5. 2018

Ing. Hana Urbancová, Ph.D.
ředitelka ČAZV

IČO: 48135291
 Kapitola: 329
 Právní forma: Příspěvková organizace
 Okamžik sestavení: 20.2.2018 15:20:48
 Předmět činnosti: 00000

VÝKAZNICTVÍ PŘÍSPĚVKOVÝCH ORGANIZACÍ

ROZVAHA

Sestavená k 31.12.2017
 (v Kč, s přesností na dvě desetinná místa)
 Česká akademie zemědělských věd
 Těšnov 65, 11705 Praha 1

MÚZO Praha s.r.o.

| Položka | Název položky | Synthetický účet | ÚČETNÍ OBDOBÍ | | | MINULÉ (netto) |
|-----------|--|------------------|---------------|--------------|---------------|----------------|
| | | | 1 | 2 | 3 | |
| | | | BĚŽNĚ | | | |
| | | | BRUTTO | KOREKCE | NETTO | |
| AKTIVA | AKTIVA CELKEM | | | | | |
| A. | Státá aktiva | | 14 472 863,68 | 2 749 722,01 | 11 723 141,67 | 3 462 457,90 |
| A.I. | Dlouhodobý nehmotný majetek | | 3 552 953,01 | 2 749 722,01 | 803 231,00 | 946 432,50 |
| A.I.1. | Nehmotné výsledky výzkumu a vývoje | | 1 573 456,17 | 1 391 736,17 | 181 720,00 | 363 460,00 |
| A.I.2. | Software | 012 | 0,00 | 0,00 | 0,00 | 0,00 |
| A.I.3. | Ocenitelná práva | 013 | 1 403 086,20 | 1 221 366,20 | 181 720,00 | 363 460,00 |
| A.I.4. | Povolenky na emise a preferenční limity | 014 | 0,00 | 0,00 | 0,00 | 0,00 |
| A.I.5. | Drobný dlouhodobý nehmotný majetek | 015 | 0,00 | 0,00 | 0,00 | 0,00 |
| A.I.6. | Ostatní dlouhodobý nehmotný majetek | 018 | 170 369,97 | 170 369,97 | 0,00 | 0,00 |
| A.I.7. | Nedokončený dlouhodobý nehmotný majetek | 019 | 0,00 | 0,00 | 0,00 | 0,00 |
| A.I.8. | Poskytnuté zálohy na dlouhodobý nehmotný majetek | 041 | 0,00 | 0,00 | 0,00 | 0,00 |
| A.I.9. | Dlouhodobý nehmotný majetek určený k prodeji | 051 | 0,00 | 0,00 | 0,00 | 0,00 |
| A.I.I. | Dlouhodobý hmotný majetek | 035 | 0,00 | 0,00 | 0,00 | 0,00 |
| A.I.I.1. | Pozemky | | 1 979 496,84 | 1 357 985,84 | 621 511,00 | 582 972,50 |
| A.I.I.2. | Kulturní předměty | 031 | 0,00 | 0,00 | 0,00 | 0,00 |
| A.I.I.3. | Stavby | 032 | 621 511,00 | 0,00 | 621 511,00 | 582 972,50 |
| A.I.I.4. | Samostatné hmotné movité věci a soubory hmotných movitých věcí | 021 | 0,00 | 0,00 | 0,00 | 0,00 |
| A.I.I.5. | Pěstičské celky trvalých porostů | 022 | 912 433,54 | 912 433,54 | 0,00 | 0,00 |
| A.I.I.6. | Drobný dlouhodobý hmotný majetek | 025 | 0,00 | 0,00 | 0,00 | 0,00 |
| A.I.I.7. | Ostatní dlouhodobý hmotný majetek | 028 | 298 768,60 | 298 768,60 | 0,00 | 0,00 |
| A.I.I.8. | Nedokončený dlouhodobý hmotný majetek | 029 | 146 783,70 | 146 783,70 | 0,00 | 0,00 |
| A.I.I.9. | Poskytnuté zálohy na dlouhodobý hmotný majetek | 042 | 0,00 | 0,00 | 0,00 | 0,00 |
| A.I.I.10. | Dlouhodobý hmotný majetek určený k prodeji | 052 | 0,00 | 0,00 | 0,00 | 0,00 |
| A.I.II. | Dlouhodobý finanční majetek | 036 | 0,00 | 0,00 | 0,00 | 0,00 |
| A.I.II.1. | Majetkové účasti v osobách s rozhodujícím vlivem | 061 | 0,00 | 0,00 | 0,00 | 0,00 |

20.2.2018

| Položka | Název položky | Synthetický účet | ÚČETNÍ OBDOBÍ | | | |
|----------|--|------------------|---------------|---------|---------------|----------------|
| | | | BEŽNÉ | | | MINULÉ (netto) |
| | | | 1 | 2 | 3 | |
| | | | BRUTTO | KOREKCE | NETTO | |
| A.III.2. | Majetkové účasti v osobách s podstatným vlivem | 062 | 0,00 | 0,00 | 0,00 | 0,00 |
| A.III.3. | Dluhové cenné papíry držené do splatnosti | 063 | 0,00 | 0,00 | 0,00 | 0,00 |
| A.III.5. | Termínované vklady dlouhodobé | 068 | 0,00 | 0,00 | 0,00 | 0,00 |
| A.III.6. | Ostatní dlouhodobý finanční majetek | 069 | 0,00 | 0,00 | 0,00 | 0,00 |
| A.IV. | Dlouhodobé pohledávky | | 0,00 | 0,00 | 0,00 | 0,00 |
| A.IV.1. | Poskytnuté návratné finanční výpomoci dlouhodobé | 462 | 0,00 | 0,00 | 0,00 | 0,00 |
| A.IV.2. | Dlouhodobé pohledávky z postoupených úvěrů | 464 | 0,00 | 0,00 | 0,00 | 0,00 |
| A.IV.3. | Dlouhodobé poskytnuté zálohy | 465 | 0,00 | 0,00 | 0,00 | 0,00 |
| A.IV.5. | Ostatní dlouhodobé pohledávky | 469 | 0,00 | 0,00 | 0,00 | 0,00 |
| A.IV.6. | Dlouhodobé poskytnuté zálohy na transfery | 471 | 0,00 | 0,00 | 0,00 | 0,00 |
| B. | Oběžná aktiva | | 10 919 910,67 | 0,00 | 10 919 910,67 | 2 516 025,40 |
| B.I. | Zásoby | | 0,00 | 0,00 | 0,00 | 0,00 |
| B.I.1. | Pořízení materiálu | 111 | 0,00 | 0,00 | 0,00 | 0,00 |
| B.I.2. | Materiál na skladě | 112 | 0,00 | 0,00 | 0,00 | 0,00 |
| B.I.3. | Materiál na cestě | 119 | 0,00 | 0,00 | 0,00 | 0,00 |
| B.I.4. | Nedokončená výroba | 121 | 0,00 | 0,00 | 0,00 | 0,00 |
| B.I.5. | Polotovary vlastní výroby | 122 | 0,00 | 0,00 | 0,00 | 0,00 |
| B.I.6. | Výrobky | 123 | 0,00 | 0,00 | 0,00 | 0,00 |
| B.I.7. | Pořízení zboží | 131 | 0,00 | 0,00 | 0,00 | 0,00 |
| B.I.8. | Zboží na skladě | 132 | 0,00 | 0,00 | 0,00 | 0,00 |
| B.I.9. | Zboží na cestě | 138 | 0,00 | 0,00 | 0,00 | 0,00 |
| B.I.10. | Ostatní zásoby | 139 | 0,00 | 0,00 | 0,00 | 0,00 |
| B.II. | Krátkodobé pohledávky | | 8 548 405,66 | 0,00 | 8 548 405,66 | 406 386,33 |
| B.II.1. | Odebíratelé | 311 | 2 831,62 | 0,00 | 2 831,62 | 9 941,50 |
| B.II.4. | Krátkodobé poskytnuté zálohy | 314 | 307 460,00 | 0,00 | 307 460,00 | 330 092,00 |
| B.II.5. | Jiné pohledávky z hlavní činnosti | 315 | 0,00 | 0,00 | 0,00 | 0,00 |
| B.II.6. | Poskytnuté návratné finanční výpomoci krátkodobé | 316 | 0,00 | 0,00 | 0,00 | 0,00 |
| B.II.9. | Pohledávky za zaměstnanci | 335 | 0,00 | 0,00 | 0,00 | 75,00 |
| B.II.10. | Sociální zabezpečení | 336 | 0,00 | 0,00 | 0,00 | 0,00 |
| B.II.11. | Zdravotní pojištění | 337 | 0,00 | 0,00 | 0,00 | 0,00 |
| B.II.12. | Důchodové spoření | 338 | 0,00 | 0,00 | 0,00 | 0,00 |

| Položka | Název položky | Syntetický účet | ÚČETNÍ OBDOBÍ | | | |
|-----------|---|-----------------|---------------|---------|--------------|----------------|
| | | | BĚŽNÉ | | NETTO | MINULÉ (netto) |
| | | | 1 | 2 | | |
| | | | BRUTTO | KOREKCE | | |
| B.II.13. | Daň z příjmů | 341 | 35 600,00 | 0,00 | 35 600,00 | 35 600,00 |
| B.II.14. | Ostatní daně, poplatky a jiná obdobná peněžitá plnění | 342 | 0,00 | 0,00 | 0,00 | 0,00 |
| B.II.15. | Daň z přidané hodnoty | 343 | 12 116,42 | 0,00 | 12 116,42 | 12 231,97 |
| B.II.16. | Pohledávky za osobami mimo vybrané vládní instituce | 344 | 0,00 | 0,00 | 0,00 | 0,00 |
| B.II.17. | Pohledávky za vybranými ústředními vládními institucemi | 346 | 0,00 | 0,00 | 0,00 | 0,00 |
| B.II.18. | Pohledávky za vybranými místními vládními institucemi | 348 | 0,00 | 0,00 | 0,00 | 0,00 |
| B.II.28. | Krátkodobé poskytnuté zálohy na transfery | 373 | 0,00 | 0,00 | 0,00 | 0,00 |
| B.II.30. | Náklady příštích období | 381 | 19 997,13 | 0,00 | 19 997,13 | 18 445,86 |
| B.II.31. | Příjmy příštích období | 385 | 0,00 | 0,00 | 0,00 | 0,00 |
| B.II.32. | Dohadné účty aktivní | 388 | 8 166 300,49 | 0,00 | 8 166 300,49 | 0,00 |
| B.II.33. | Ostatní krátkodobé pohledávky | 377 | 4 100,00 | 0,00 | 4 100,00 | 0,00 |
| B.III. | Krátkodobý finanční majetek | | 2 371 505,01 | 0,00 | 2 371 505,01 | 2 109 639,07 |
| B.III.1. | Majetkové cenné papíry k obchodování | 251 | 0,00 | 0,00 | 0,00 | 0,00 |
| B.III.2. | Dluhové cenné papíry k obchodování | 253 | 0,00 | 0,00 | 0,00 | 0,00 |
| B.III.3. | Jiné cenné papíry | 256 | 0,00 | 0,00 | 0,00 | 0,00 |
| B.III.4. | Terminované vklady krátkodobé | 244 | 0,00 | 0,00 | 0,00 | 0,00 |
| B.III.5. | Jiné běžné účty | 245 | 0,00 | 0,00 | 0,00 | 0,00 |
| B.III.9. | Běžný účet | 241 | 2 235 368,73 | 0,00 | 2 235 368,73 | 2 015 073,19 |
| B.III.10. | Běžný účet FKSP | 243 | 61 697,00 | 0,00 | 61 697,00 | 33 864,00 |
| B.III.15. | Ceniny | 263 | 53 500,00 | 0,00 | 53 500,00 | 49 200,00 |
| B.III.16. | Peníze na cestě | 262 | 0,00 | 0,00 | 0,00 | 0,00 |
| B.III.17. | Pokladna | 261 | 20 939,28 | 0,00 | 20 939,28 | 11 501,88 |

| Číslo položky | Název položky | Syntetický účet | 1 | | 2 | |
|---------------|--|-----------------|---------------|--------------|--------|--|
| | | | ÚČETNÍ OBDOBÍ | | MINULÉ | |
| | | | BĚŽNÉ | MINULÉ | | |
| PASIVA | PASIVA CELKEM | | 11 723 141,67 | 3 462 457,90 | | |
| C. | Vlastní kapitál | | 1 675 619,67 | 1 688 946,49 | | |
| C.I. | Jmění účetní jednotky a upravující položky | | 491 021,23 | 756 101,23 | | |
| C.I.1. | Jmění účetní jednotky | 401 | 407 701,23 | 589 441,23 | | |
| C.I.3. | Transfery na pořízení dlouhodobého majetku | 403 | 83 320,00 | 166 660,00 | | |

20.2.2018

| Číslo položky | Název položky | Synetický účet | 1 | | 2 | |
|---------------|--|----------------|---------------|---------------|--------------|--|
| | | | ÚČETNÍ OBDOBÍ | | | |
| | | | BĚŽNÉ | MINULÉ | | |
| C.I.4. | Kurzové rozdíly | 405 | 0,00 | | 0,00 | |
| C.I.5. | Oceňovací rozdíly při prvotním použití metody | 406 | 0,00 | | 0,00 | |
| C.I.6. | Jiné oceňovací rozdíly | 407 | 0,00 | | 0,00 | |
| C.I.7. | Opravy předcházejících účetních období | 408 | 0,00 | | 0,00 | |
| C.II. | Fondy účetní jednotky | | | 1 064 714,26 | 722 884,72 | |
| C.II.1. | Fond odměn | 411 | | 381 279,00 | 300 000,00 | |
| C.II.2. | Fond kulturních a sociálních potřeb | 412 | 61 974,47 | | 33 124,47 | |
| C.II.3. | Rezervní fond tvořený ze zlepšeného výsledku hospodaření | 413 | 237 736,87 | | 187 776,33 | |
| C.II.4. | Rezervní fond z ostatních titulů | 414 | 0,00 | | 0,00 | |
| C.II.5. | Fond reprodukce majetku, fond investic | 416 | 383 723,92 | | 201 983,92 | |
| C.III. | Výsledek hospodaření | | | 119 884,18 | 209 960,54 | |
| C.III.1. | Výsledek hospodaření běžného účetního období | | | 119 884,18 | 202 758,54 | |
| C.III.2. | Výsledek hospodaření ve schvalovacím řízení | 431 | 0,00 | | 0,00 | |
| C.III.3. | Výsledek hospodaření předcházejících účetních období | 432 | 0,00 | | 7 202,00 | |
| D. | Cizí zdroje | | | 10 047 522,00 | 1 773 511,41 | |
| D.I. | Rezervy | | | 8 017,00 | 0,00 | |
| D.I.1. | Rezervy | 441 | 8 017,00 | | 0,00 | |
| D.II. | Dlouhodobé závazky | | | 0,00 | 0,00 | |
| D.II.1. | Dlouhodobé úvěry | 451 | 0,00 | | 0,00 | |
| D.II.2. | Přijaté návratné finanční výpomoci dlouhodobé | 452 | 0,00 | | 0,00 | |
| D.II.4. | Dlouhodobé přijaté zálohy | 455 | 0,00 | | 0,00 | |
| D.II.7. | Ostatní dlouhodobé závazky | 459 | 0,00 | | 0,00 | |
| D.II.8. | Dlouhodobé přijaté zálohy na transfery | 472 | 0,00 | | 0,00 | |
| D.III. | Krátkodobé závazky | | | 10 039 505,00 | 1 773 511,41 | |
| D.III.1. | Krátkodobé úvěry | 281 | 0,00 | | 0,00 | |
| D.III.4. | Jiné krátkodobé půjčky | 289 | 0,00 | | 0,00 | |
| D.III.5. | Dodavatelé | 321 | 373 610,47 | | 28 450,00 | |
| D.III.7. | Krátkodobé přijaté zálohy | 324 | 0,00 | | 120 000,00 | |
| D.III.9. | Přijaté návratné finanční výpomoci krátkodobé | 326 | 0,00 | | 0,00 | |
| D.III.10. | Zaměstnanci | 331 | 299 305,00 | | 321 120,00 | |
| D.III.11. | Jiné závazky vůči zaměstnancům | 333 | 0,00 | | 8 130,94 | |
| D.III.12. | Sociální zabezpečení | 336 | 123 721,00 | | 119 387,00 | |
| D.III.13. | Zdravotní pojištění | 337 | 53 029,00 | | 51 171,00 | |

| Číslo položky | Název položky | Synthetický účet | ÚČETNÍ OBDOBÍ | |
|---------------|---|------------------|---------------|-------------|
| | | | 1 BĚŽNÉ | 2 MINULÉ |
| D.III.14. | Důchodové spoření | 338 | 0,00 | 0,00 |
| D.III.15. | Daň z příjmů | 341 | 0,00 | 0,00 |
| D.III.16. | Ostatní daně, poplatky a jiná obdobná peněžitá plnění | 342 | 44 423,00 | 48 057,00 |
| D.III.17. | Daň z přidané hodnoty | 343 | 0,00 | 0,00 |
| D.III.18. | Závazky k osobám mimo vybrané vládní instituce | 345 | 0,00 | 0,00 |
| D.III.19. | Závazky k vybraným ústředním vládním institucím | 347 | 0,00 | 0,00 |
| D.III.20. | Závazky k vybraným místním vládním institucím | 349 | 0,00 | 0,00 |
| D.III.32. | Krátkodobé přijaté zálohy na transfery | 374 | 8 363 090,00 | 0,00 |
| D.III.35. | Výdaje příštích období | 383 | 131 614,05 | 133 846,99 |
| D.III.36. | Výnosy příštích období | 384 | 66 752,48 | 93 256,48 |
| D.III.37. | Dohadné účty pasivní | 389 | 583 960,00 | 850 092,00 |
| D.III.38. | Ostatní krátkodobé závazky | 378 | 0,00 | 0,00 |

Razítko:

Kontroloval/Schválil:

Čestná akademie
zemědělských věd
Tasnov 65



Telefon:

117 05 Iyaha 1

Datum a podpis:

Sestavil:

Telefon:

Datum a podpis:

VÝKAZNICTVÍ PŘÍSPĚVKOVÝCH ORGANIZACÍ

MÚZO Praha s.r.o.

IČO: 48135291
Kapitola: 329
Právní forma: Příspěvková organizace
Okamžik sestavení: 20.2.2018 15:32:44
Předmět činnosti: 00000

VÝKAZ ZISKU A ZTRÁTY

Sestavený k 31.12.2017
 (v Kč, s přesností na dvě desetinná místa)
 Česká akademie zemědělských věd
 Těšnov 65, 11705 Praha 1

| Číslo položky | Název položky | Synthetický účet | ÚČETNÍ OBDOBÍ | | | |
|---------------|---|------------------|----------------|---------------------|----------------|---------------------|
| | | | BĚŽNÉ | | MINULÉ | |
| | | | 1 | 2 | 3 | 4 |
| | | | Hlavní činnost | Hospodářská činnost | Hlavní činnost | Hospodářská činnost |
| A. | NÁKLADY CELKEM | | 11 066 644,08 | 0,00 | 10 685 241,31 | 0,00 |
| A.I. | Náklady z činnosti | | 11 069 352,73 | 0,00 | 10 765 640,31 | 0,00 |
| A.I.1. | Spotřeba materiálu | 501 | 101 195,60 | 0,00 | 155 899,28 | 0,00 |
| A.I.2. | Spotřeba energie | 502 | 0,00 | 0,00 | 0,00 | 0,00 |
| A.I.3. | Spotřeba jiných neskladovatelných dodávek | 503 | 0,00 | 0,00 | 0,00 | 0,00 |
| A.I.4. | Prodané zboží | 504 | 0,00 | 0,00 | 0,00 | 0,00 |
| A.I.5. | Aktivace dlouhodobého majetku | 506 | 0,00 | 0,00 | 0,00 | 0,00 |
| A.I.6. | Aktivace oběžného majetku | 507 | 0,00 | 0,00 | 0,00 | 0,00 |
| A.I.7. | Změna stavu zásob vlastní výroby | 508 | 0,00 | 0,00 | 0,00 | 0,00 |
| A.I.8. | Opravy a udržování | 511 | 1 071,85 | 0,00 | 1 861,16 | 0,00 |
| A.I.9. | Cestovné | 512 | 126 615,40 | 0,00 | 107 353,33 | 0,00 |
| A.I.10. | Náklady na reprezentaci | 513 | 158 112,50 | 0,00 | 81 539,00 | 0,00 |
| A.I.11. | Aktivace vnitroorganizačních služeb | 516 | 0,00 | 0,00 | 0,00 | 0,00 |
| A.I.12. | Ostatní služby | 518 | 3 908 843,12 | 0,00 | 4 111 429,56 | 0,00 |
| A.I.13. | Mzdové náklady | 521 | 4 694 760,00 | 0,00 | 4 360 292,00 | 0,00 |
| A.I.14. | Zákonné sociální pojištění | 524 | 1 569 633,00 | 0,00 | 1 462 427,00 | 0,00 |
| A.I.15. | Jiné sociální pojištění | 525 | 19 924,00 | 0,00 | 17 711,00 | 0,00 |
| A.I.16. | Zákonné sociální náklady | 527 | 91 990,00 | 0,00 | 64 518,00 | 0,00 |
| A.I.17. | Jiné sociální náklady | 528 | 144 635,00 | 0,00 | 136 235,00 | 0,00 |
| A.I.18. | Daň silniční | 531 | 0,00 | 0,00 | 0,00 | 0,00 |
| A.I.19. | Daň z nemovitostí | 532 | 0,00 | 0,00 | 0,00 | 0,00 |
| A.I.20. | Jiné daně a poplatky | 538 | 0,00 | 0,00 | 0,00 | 0,00 |
| A.I.22. | Smluvní pokuty a úroky z prodlení | 541 | 0,00 | 0,00 | 0,00 | 0,00 |
| A.I.23. | Jiné pokuty a penále | 542 | 0,00 | 0,00 | 0,00 | 0,00 |
| A.I.24. | Dary a jiná bezúplatná předání | 543 | 0,00 | 0,00 | 0,00 | 0,00 |
| A.I.25. | Prodaný materiál | 544 | 0,00 | 0,00 | 0,00 | 0,00 |

20.2.2018

1/4

| Číslo položky | Název položky | Syntetický účet | ÚČETNÍ OBDOBÍ | | | |
|---------------|--|-----------------|----------------|---------------------|----------------|---------------------|
| | | | BĚŽNÉ | | MINULÉ | |
| | | | 1 | 2 | 3 | 4 |
| | | | Hlavní činnost | Hospodářská činnost | Hlavní činnost | Hospodářská činnost |
| A.I.26. | Manka a škody | 547 | 0,00 | 0,00 | 0,00 | 0,00 |
| A.I.27. | Tvorba fondů | 548 | 0,00 | 0,00 | 0,00 | 0,00 |
| A.I.28. | Odpisy dlouhodobého majetku | 551 | 181 740,00 | 0,00 | 91 920,42 | 0,00 |
| A.I.29. | Prodáváný dlouhodobý nehmotný majetek | 552 | 0,00 | 0,00 | 0,00 | 0,00 |
| A.I.30. | Prodáváný dlouhodobý hmotný majetek | 553 | 0,00 | 0,00 | 0,00 | 0,00 |
| A.I.31. | Prodáváné pozemky | 554 | 0,00 | 0,00 | 0,00 | 0,00 |
| A.I.32. | Tvorba a zúčtování rezerv | 555 | 8 017,00 | 0,00 | 0,00 | 0,00 |
| A.I.33. | Tvorba a zúčtování opravných položek | 556 | -58 535,00 | 0,00 | 58 535,00 | 0,00 |
| A.I.34. | Náklady z vyřazených pohledávek | 557 | 33 618,97 | 0,00 | 211,20 | 0,00 |
| A.I.35. | Náklady z drobného dlouhodobého majetku | 558 | 87 731,29 | 0,00 | 115 708,36 | 0,00 |
| A.I.36. | Ostatní náklady z činnosti | 549 | 0,00 | 0,00 | 0,00 | 0,00 |
| A.II. | Finanční náklady | | 57 291,35 | 0,00 | 18 061,00 | 0,00 |
| A.II.1. | Prodané cenné papíry a podíly | 561 | 0,00 | 0,00 | 0,00 | 0,00 |
| A.II.2. | Úroky | 562 | 0,00 | 0,00 | 0,00 | 0,00 |
| A.II.3. | Kurzové ztráty | 563 | 57 291,35 | 0,00 | 18 061,00 | 0,00 |
| A.II.4. | Náklady z přecenění reálnou hodnotou | 564 | 0,00 | 0,00 | 0,00 | 0,00 |
| A.II.5. | Ostatní finanční náklady | 569 | 0,00 | 0,00 | 0,00 | 0,00 |
| A.III. | Náklady na transfery | | 0,00 | 0,00 | 0,00 | 0,00 |
| A.III.1. | Náklady vybraných ústředních vládních institucí na transfery | 571 | 0,00 | 0,00 | 0,00 | 0,00 |
| A.III.2. | Náklady vybraných místních vládních institucí na transfery | 572 | 0,00 | 0,00 | 0,00 | 0,00 |
| A.V. | Daň z příjmů | | -60 000,00 | 0,00 | -98 460,00 | 0,00 |
| A.V.1. | Daň z příjmů | 591 | -60 000,00 | 0,00 | 60 000,00 | 0,00 |
| A.V.2. | Dodatečné odvody daně z příjmů | 595 | 0,00 | 0,00 | -158 460,00 | 0,00 |

| Číslo položky | Název položky | Synetický účet | ÚČETNÍ OBDOBÍ | | | | | | |
|---------------|--|----------------|---------------|------|---------------|------|--|--|--|
| | | | BĚŽNÉ | | MINULÉ | | | | |
| | | | 1 | 2 | 3 | 4 | | | |
| B. | VÝNOSY CELKEM | | | | | | | | |
| B.I. | Výnosy z činnosti | | 11 186 528,26 | 0,00 | 10 887 999,85 | 0,00 | | | |
| B.I.1. | Výnosy z prodeje vlastních výrobků | | 2 933 760,05 | 0,00 | 3 112 084,53 | 0,00 | | | |
| B.I.2. | Výnosy z prodeje služeb | 601 | 331 712,92 | 0,00 | 335 674,61 | 0,00 | | | |
| B.I.3. | Výnosy z pronájmu | 602 | 2 368 526,13 | 0,00 | 2 741 688,64 | 0,00 | | | |
| B.I.4. | Výnosy z prodaného zboží | 603 | 0,00 | 0,00 | 0,00 | 0,00 | | | |
| B.I.8. | Jiné výnosy z vlastních výkonů | 604 | 0,00 | 0,00 | 0,00 | 0,00 | | | |
| B.I.9. | Smluvní pokuty a úroky z prodlení | 609 | 0,00 | 0,00 | 0,00 | 0,00 | | | |
| B.I.10. | Jiné pokuty a penále | 641 | 0,00 | 0,00 | 0,00 | 0,00 | | | |
| B.I.11. | Výnosy z vyřazených pohledávek | 642 | 0,00 | 0,00 | 0,00 | 0,00 | | | |
| B.I.12. | Výnosy z prodeje materiálu | 643 | 0,00 | 0,00 | 0,00 | 0,00 | | | |
| B.I.13. | Výnosy z prodeje dlouhodobého nehmotného majetku | 644 | 0,00 | 0,00 | 0,00 | 0,00 | | | |
| B.I.14. | Výnosy z prodeje dlouhodobého hmotného majetku kromě pozemků | 645 | 0,00 | 0,00 | 0,00 | 0,00 | | | |
| B.I.15. | Výnosy z prodeje pozemků | 646 | 0,00 | 0,00 | 0,00 | 0,00 | | | |
| B.I.16. | Čerpání fondů | 647 | 0,00 | 0,00 | 0,00 | 0,00 | | | |
| B.I.17. | Ostatní výnosy z činnosti | 648 | 78 721,00 | 0,00 | 0,00 | 0,00 | | | |
| B.II. | Finanční výnosy | 649 | 154 800,00 | 0,00 | 34 721,28 | 0,00 | | | |
| B.II.1. | Výnosy z prodeje cenných papírů a podílů | | 3 127,72 | 0,00 | 24 766,32 | 0,00 | | | |
| B.II.2. | Úroky | 661 | 0,00 | 0,00 | 0,00 | 0,00 | | | |
| B.II.3. | Kurzové zisky | 662 | 0,00 | 0,00 | 0,00 | 0,00 | | | |
| B.II.4. | Výnosy z přecenění reálnou hodnotou | 663 | 3 127,72 | 0,00 | 24 766,32 | 0,00 | | | |
| B.II.6. | Ostatní finanční výnosy | 664 | 0,00 | 0,00 | 0,00 | 0,00 | | | |
| B.IV. | Výnosy z transferů | 669 | 0,00 | 0,00 | 0,00 | 0,00 | | | |
| B.IV.1. | Výnosy vybraných ústředních vládních institucí z transferů | | 8 249 640,49 | 0,00 | 7 751 149,00 | 0,00 | | | |
| B.IV.2. | Výnosy vybraných místních vládních institucí z transferů | 671 | 8 249 640,49 | 0,00 | 7 751 149,00 | 0,00 | | | |
| C. | VÝSLEDEK HOSPODAŘENÍ | 672 | 0,00 | 0,00 | 0,00 | 0,00 | | | |
| C.1. | Výsledek hospodaření před zdaněním | - | 59 884,18 | 0,00 | 104 298,54 | 0,00 | | | |
| C.2. | Výsledek hospodaření běžného účetního období | - | 119 884,18 | 0,00 | 202 758,54 | 0,00 | | | |

| | | |
|------------------------|---|------------------------------|
| Sestavil: | Razitko: | Kontroloval/Schválil: |
| Telefon: | Česká akademie srovnávacího věd Těšnov 55 117 05 Praha 1 | Telefon: |
| Datum a podpis: | ⑤ | Datum a podpis: |

IČO: 48135291
Kapitola: 329

Právní forma: Příspěvková organizace

Okamžik sestavení: 21.2.2018 6:52:00

Předmět činnosti: 00000

PŘÍLOHA

Sestavená k 31.12.2017

(v Kč, s přesností na dvě desetinná místa)

Česká akademie zemědělských věd

Těšnov 65, 11705 Praha 1

A.1. Informace podle § 7 odst. 3 zákona

ČZAV je státní příspěvková organizace zřízená MZe. Předpokládá se, že i v příštích letech bude pokračovat ve svých činnostech v obdobném rozsahu jako doposud. Mimo jiné se jedná o vydávání 11 vědeckých časopisů v anglickém jazyce. Všechny použité účetní metody jsou využity tak, aby bylo dosaženo věrného obrazu o stavu majetku organizace.

A.2. Informace podle § 7 odst. 4 zákona

V roce 2017 začala ČZAV na základě metodického pokynu MZE účtovat o přijatých provozních transferech přesně v duchu ČÚS 703, tj prostřednictvím přijatých záloh a dohadných položek oproti výnosům. Tato změna metody mezi rokem 2016 a 2017 je jasně vidět v Rozvaze.

A.3. Informace podle § 7 odst. 5 zákona

V roce 2017 měla ČZAV záměr používat u cizích měn roční kurz (tj. platný kurz ČNB k 1.1.2017). Vzhledem k ukončeným intervencím ČNB, došlo k výraznému poklesu a proto na doporučení daňového poradce se kurz koruny k 1.7. aktualizoval a v této výši se používal až do konce roku. K 31.12. byl proveden přepočít stavu pokladen, bankovních účtů, pohledávek a závazků vedených v cizích měnách na kurz vyhlášený ČNB k 31.12.2017.

A.4. Informace podle § 7 odst. 5 zákona o stavu účtů v knize podrozvahových účtů

| Číslo položky | Název položky | Podrozvahový účet | OBDOBÍ | |
|---------------|---|-------------------|--------|--------|
| | | | BĚŽNÉ | MINULÉ |
| A.4.P.I. | Majetek a závazky účetní jednotky | | 0,00 | 0,00 |
| A.4.P.I.1. | Jiný drobný dlouhodobý nehmotný majetek | 901 | 0,00 | 0,00 |
| A.4.P.I.2. | Jiný drobný dlouhodobý hmotný majetek | 902 | 0,00 | 0,00 |
| A.4.P.I.3. | Vyřazené pohledávky | 905 | 0,00 | 0,00 |
| A.4.P.I.4. | Vyřazené závazky | 906 | 0,00 | 0,00 |
| A.4.P.I.5. | Ostatní majetek | 909 | 0,00 | 0,00 |
| A.4.P.II. | Krátkodobé podmíněné pohledávky z transferů a krátkodobé podmíněné závazky z transferů | | 0,00 | 0,00 |
| A.4.P.II.1. | Krátkodobé podmíněné pohledávky z předfinancování transferů | 911 | 0,00 | 0,00 |
| A.4.P.II.2. | Krátkodobé podmíněné závazky z předfinancování transferů | 912 | 0,00 | 0,00 |
| A.4.P.II.3. | Krátkodobé podmíněné pohledávky ze zahraničních transferů | 913 | 0,00 | 0,00 |
| A.4.P.II.4. | Krátkodobé podmíněné závazky ze zahraničních transferů | 914 | 0,00 | 0,00 |
| A.4.P.II.5. | Ostatní krátkodobé podmíněné pohledávky z transferů | 915 | 0,00 | 0,00 |
| A.4.P.II.6. | Ostatní krátkodobé podmíněné závazky z transferů | 916 | 0,00 | 0,00 |
| A.4.P.III. | Podmíněné pohledávky z důvodu užívání majetku jinou osobou | | 0,00 | 0,00 |
| A.4.P.III.1. | Krátkodobé podmíněné pohledávky z důvodu úplatného užívání majetku jinou osobou | 921 | 0,00 | 0,00 |
| A.4.P.III.2. | Dlouhodobé podmíněné pohledávky z důvodu úplatného užívání majetku jinou osobou | 922 | 0,00 | 0,00 |
| A.4.P.III.3. | Krátkodobé podmíněné pohledávky z důvodu užívání majetku jinou osobou na základě smlouvy o výpůjčce | 923 | 0,00 | 0,00 |
| A.4.P.III.4. | Dlouhodobé podmíněné pohledávky z důvodu užívání majetku jinou osobou na základě smlouvy o výpůjčce | 924 | 0,00 | 0,00 |

| Číslo položky | Název položky | Podrozvahový účet | OBDOBÍ | |
|---------------|---|-------------------|--------|--------|
| | | | BĚŽNÉ | MINULÉ |
| A.4.P.III.5. | Krátkodobé podmíněné pohledávky z důvodu užívání majetku jinou osobou z jiných důvodů | 925 | 0,00 | 0,00 |
| A.4.P.III.6. | Dlouhodobé podmíněné pohledávky z důvodu užívání majetku jinou osobou z jiných důvodů | 926 | 0,00 | 0,00 |
| A.4.P.IV. | Další podmíněné pohledávky | | 0,00 | 0,00 |
| A.4.P.IV.1. | Krátkodobé podmíněné pohledávky ze smluv o prodeji dlouhodobého majetku | 931 | 0,00 | 0,00 |
| A.4.P.IV.2. | Dlouhodobé podmíněné pohledávky ze smluv o prodeji dlouhodobého majetku | 932 | 0,00 | 0,00 |
| A.4.P.IV.3. | Krátkodobé podmíněné pohledávky z jiných smluv | 933 | 0,00 | 0,00 |
| A.4.P.IV.4. | Dlouhodobé podmíněné pohledávky z jiných smluv | 934 | 0,00 | 0,00 |
| A.4.P.IV.5. | Krátkodobé podmíněné pohledávky ze sdílených daní | 939 | 0,00 | 0,00 |
| A.4.P.IV.6. | Dlouhodobé podmíněné pohledávky ze sdílených daní | 941 | 0,00 | 0,00 |
| A.4.P.IV.7. | Krátkodobé podmíněné pohledávky ze vztahu k jiným zdrojům | 942 | 0,00 | 0,00 |
| A.4.P.IV.8. | Dlouhodobé podmíněné pohledávky ze vztahu k jiným zdrojům | 943 | 0,00 | 0,00 |
| A.4.P.IV.9. | Krátkodobé podmíněné úhrady pohledávek z přijatých zajištění | 944 | 0,00 | 0,00 |
| A.4.P.IV.10. | Dlouhodobé podmíněné úhrady pohledávek z přijatých zajištění | 945 | 0,00 | 0,00 |
| A.4.P.IV.11. | Krátkodobé podmíněné pohledávky ze soudních sporů, správních řízení a jiných řízení | 947 | 0,00 | 0,00 |
| A.4.P.IV.12. | Dlouhodobé podmíněné pohledávky ze soudních sporů, správních řízení a jiných řízení | 948 | 0,00 | 0,00 |
| A.4.P.V. | Dlouhodobé podmíněné pohledávky z transferů a dlouhodobé podmíněné závazky z transferů | | 0,00 | 0,00 |
| A.4.P.V.1. | Dlouhodobé podmíněné pohledávky z předfinancování transferů | 951 | 0,00 | 0,00 |
| A.4.P.V.2. | Dlouhodobé podmíněné závazky z předfinancování transferů | 952 | 0,00 | 0,00 |
| A.4.P.V.3. | Dlouhodobé podmíněné pohledávky ze zahraničních transferů | 953 | 0,00 | 0,00 |
| A.4.P.V.4. | Dlouhodobé podmíněné závazky ze zahraničních transferů | 954 | 0,00 | 0,00 |
| A.4.P.V.5. | Ostatní dlouhodobé podmíněné pohledávky z transferů | 955 | 0,00 | 0,00 |
| A.4.P.V.6. | Ostatní dlouhodobé podmíněné závazky z transferů | 956 | 0,00 | 0,00 |
| A.4.P.VI. | Podmíněné závazky z důvodu užívání cizího majetku | | 0,00 | 0,00 |
| A.4.P.VI.1. | Krátkodobé podmíněné závazky z operativního leasingu | 961 | 0,00 | 0,00 |
| A.4.P.VI.2. | Dlouhodobé podmíněné závazky z operativního leasingu | 962 | 0,00 | 0,00 |
| A.4.P.VI.3. | Krátkodobé podmíněné závazky z finančního leasingu | 963 | 0,00 | 0,00 |
| A.4.P.VI.4. | Dlouhodobé podmíněné závazky z finančního leasingu | 964 | 0,00 | 0,00 |
| A.4.P.VI.5. | Krátkodobé podmíněné závazky z důvodu užívání cizího majetku na základě smlouvy o výpůjčce | 965 | 0,00 | 0,00 |
| A.4.P.VI.6. | Dlouhodobé podmíněné závazky z důvodu užívání cizího majetku na základě smlouvy o výpůjčce | 966 | 0,00 | 0,00 |
| A.4.P.VI.7. | Krátkodobé podmíněné závazky z důvodu užívání cizího majetku nebo jeho převzetí z jiných důvodů | 967 | 0,00 | 0,00 |
| A.4.P.VI.8. | Dlouhodobé podmíněné závazky z důvodu užívání cizího majetku nebo jeho převzetí z jiných důvodů | 968 | 0,00 | 0,00 |
| A.4.P.VII. | Další podmíněné závazky | | 0,00 | 0,00 |
| A.4.P.VII.1. | Krátkodobé podmíněné závazky ze smluv o pořízení dlouhodobého majetku | 971 | 0,00 | 0,00 |
| A.4.P.VII.2. | Dlouhodobé podmíněné závazky ze smluv o pořízení dlouhodobého majetku | 972 | 0,00 | 0,00 |

| Číslo položky | Název položky | Podrozvahový účet | OBDOBÍ | |
|---------------|--|-------------------|--------|--------|
| | | | BĚŽNÉ | MINULÉ |
| A.4.P.VII.3. | Krátkodobé podmíněné závazky z jiných smluv | 973 | 0,00 | 0,00 |
| A.4.P.VII.4. | Dlouhodobé podmíněné závazky z jiných smluv | 974 | 0,00 | 0,00 |
| A.4.P.VII.5. | Krátkodobé podmíněné závazky z přijatého kolaterálu | 975 | 0,00 | 0,00 |
| A.4.P.VII.6. | Dlouhodobé podmíněné závazky z přijatého kolaterálu | 976 | 0,00 | 0,00 |
| A.4.P.VII.7. | Krátkodobé podmíněné závazky vyplývající z právních předpisů a další činnosti moci zákonodárné, výkoné nebo soudní | 978 | 0,00 | 0,00 |
| A.4.P.VII.8. | Dlouhodobé podmíněné závazky vyplývající z právních předpisů a další činnosti moci zákonodárné, výkoné nebo soudní | 979 | 0,00 | 0,00 |
| A.4.P.VII.9. | Krátkodobé podmíněné závazky z poskytnutých garancí jednorázových | 981 | 0,00 | 0,00 |
| A.4.P.VII.10. | Dlouhodobé podmíněné závazky z poskytnutých garancí jednorázových | 982 | 0,00 | 0,00 |
| A.4.P.VII.11. | Krátkodobé podmíněné závazky z poskytnutých garancí ostatních | 983 | 0,00 | 0,00 |
| A.4.P.VII.12. | Dlouhodobé podmíněné závazky z poskytnutých garancí ostatních | 984 | 0,00 | 0,00 |
| A.4.P.VII.13. | Krátkodobé podmíněné závazky ze soudních sporů, správních řízení a jiných řízení | 985 | 0,00 | 0,00 |
| A.4.P.VII.14. | Dlouhodobé podmíněné závazky ze soudních sporů, správních řízení a jiných řízení | 986 | 0,00 | 0,00 |
| A.4.P.VIII. | Ostatní podmíněná aktiva a ostatní podmíněná pasiva a vyrovnávací účty | | | |
| A.4.P.VIII.1. | Ostatní krátkodobá podmíněná aktiva | 991 | 0,00 | 0,00 |
| A.4.P.VIII.2. | Ostatní dlouhodobá podmíněná aktiva | 992 | 0,00 | 0,00 |
| A.4.P.VIII.3. | Ostatní krátkodobá podmíněná pasiva | 993 | 0,00 | 0,00 |
| A.4.P.VIII.4. | Ostatní dlouhodobá podmíněná pasiva | 994 | 0,00 | 0,00 |
| A.4.P.VIII.5. | Vyrovnávací účet k podrozvahovým účtům | 999 | 0,00 | 0,00 |

A.5. Informace podle § 18 odst. 3 písm. b) zákona

ČÁZV má přiděleno IČO 48135291.

A.6. Informace podle § 19 odst. 6 zákona

Všechny závazné informace jsou v účetní závěrce zahrnuty. Je třeba upozornit, že na základě finančního vypořádání za rok 2017 ČÁZV vrací část přijaté účelové dotace. Zálohově bylo v roce 2017 přijato 400 tis. Kč, 15.2. 2018 vráceno 196 789,51 Kč. Je účtováno prostřednictvím dohadných položek a časového rozlišení tak, že ve výnosech je pouze příslušná část tj. 203 210,49 Kč (400tis. - 196789,51 Kč).

B.1. Informace podle § 66 odst. 6

ČÁZV nemá v majetku žádný nemovitý majetek.

B.2. Informace podle § 66 odst. 8

ČÁZV má fondy kryté fibančními prostředky.

B.3. Informace podle § 68odst. 3

Vzájemné zúčtování pohledávek a závazků u jednotlivých obchodních partnerů ČÁZV zásadně nepoužívá a v roce 2017 nepoužila.

0,00

C. Doplňující informace k položkám rozvahy C.I.1 Jméni účetní jednotky a C.I.3 Transfery na pořízení dlouhodobého majetku

| Číslo položky | Název položky | ÚČETNÍ OBDOBÍ | |
|---------------|--|---------------|------------|
| | | BĚŽNÉ | MINULÉ |
| C.1. | Zvýšení stavu transferů na pořízení dlouhodobého majetku za běžné účetní období | 0,00 | 250 000,00 |
| C.2. | Snížení stavu transferů na pořízení dlouhodobého majetku ve věcné a časové souvislosti | 83 340,00 | 83 340,00 |

D.1. Počet jednotlivých věcí a souborů majetku nebo seznam tohoto majetku

ČZV má v majetku všechny předměty plně odepsané. V současné době odpisuje pouze 1 softwarové vybavení REDAKČNÍ SYSTEM.

0,00

D.2. Celková výměra lesních pozemků s lesním porostem

0,00

D.3. Výše ocenění celkové výměry lesních pozemků s lesním porostem ve výši 57 Kč/m²

0,00

D.4. Výměra lesních pozemků s lesním porostem oceněným jiným způsobem

0,00

D.5. Výše ocenění lesních pozemků s lesním porostem oceněným jiným způsobem

0,00

D.6. Průměrná výše ocenění výměry lesních pozemků s lesním porostem oceněných jiným způsobem

0,00

D.7. Komentář k ocenění lesních pozemků jiným způsobem

0,00

E.1. Doplňující informace k položkám rozvahy

| K položce | Doplňující informace | Částka |
|-----------|--|--------|
| A.1.2. | ČZV má pouze 1 majetek, který není plně odepsaný. Jedná se o software Redakční systém, jehož nodedpisování skončí v roce 2018. | 0,00 |

E.2. Doplňující informace k položkám výkazu zisku a ztráty

| K položce | Doplňující informace | Částka |
|-----------|---|--------|
| B.1. | Výnosy z činnosti ČZV tvoří především redakční práce ve výši 2 368 tis. Kč. Další největší částkou jsou tržby z prodeje vědeckých časopisů cca 300 tis. | 0,00 |

E.3. Doplňující informace k položkám přehledu o peněžních tocích

| K položce | Doplňující informace | Částka |
|-----------|----------------------|--------|
| | | |

E.4. Doplňující informace k položkám přehledu o změnách vlastního kapitálu

| K položce | Doplňující informace | Částka |
|-----------|----------------------|--------|
| | | |

F.A. Fond kulturních a sociálních potřeb

| Číslo | Položka | | BĚŽNÉ ÚČETNÍ OBDOBÍ |
|------------|---|-------|------------------------|
| | | Název | |
| F.A.I. | Počáteční stav fondu k 1.1. | | 33 124,47 |
| F.A.II. | Tvorba fondu | | 91 990,00 |
| F.A.II.1. | Základní příděl | | 91 990,00 |
| F.A.II.2. | Splátky půjček na bytové účely poskytnutých do konce roku 1992 | | 0,00 |
| F.A.II.3. | Náhrady škod a pojistná plnění od pojišťovny vztahující se k majetku pořízenému z fondu | | 0,00 |
| F.A.II.4. | Peněžní a jiné dary určené do fondu | | 0,00 |
| F.A.II.5. | Ostatní tvorba fondu | | 0,00 |
| F.A.III. | Čerpání fondu | | 63 140,00 |
| F.A.III.1. | Půjčky na bytové účely | | 0,00 |
| F.A.III.2. | Stravování | | 53 140,00 |
| F.A.III.3. | Rekreace | | 10 000,00 |
| F.A.III.4. | Kultura, tělovýchova a sport | | 0,00 |
| F.A.III.5. | Sociální výpomoci a půjčky | | 0,00 |
| F.A.III.6. | Poskytnuté peněžní dary | | 0,00 |
| F.A.III.7. | Úhrada příspěvku na penzijní připojištění | | 0,00 |
| F.A.III.8. | Úhrada části pojistného na soukromé životní pojištění | | 0,00 |
| F.A.III.9. | Ostatní užití fondu | | 0,00 |
| F.A.IV. | Konečný stav fondu | | 61 974,47 |

F.C. Rezervní fond

| Číslo | Položka | | BĚŽNÉ ÚČETNÍ OBDOBÍ |
|------------|--|--|------------------------|
| | Název | | |
| F.C.I. | Počáteční stav fondu k 1.1. | | 187 776,33 |
| F.C.II. | Tvorba fondu | | |
| F.C.II.1. | Zlepšený výsledek hospodářeni | | 49 960,54 |
| F.C.II.2. | Nespotebované dotace z rozpočtu Evropské unie | | 49 960,54 |
| F.C.II.3. | Nespotebované dotace z mezinárodních smluv | | 0,00 |
| F.C.II.4. | Peněžní prostředky poskytnuté ze zahraničí - účelové | | 0,00 |
| F.C.II.5. | Peněžní prostředky poskytnuté ze zahraničí - neúčelové | | 0,00 |
| F.C.II.6. | Peněžní dary - účelové | | 0,00 |
| F.C.II.7. | Peněžní dary - neúčelové | | 0,00 |
| F.C.II.8. | Ostatní tvorba | | 0,00 |
| F.C.III. | Čerpání fondu | | 0,00 |
| F.C.III.1. | Úhrada zhoršeného výsledku hospodářeni | | 0,00 |
| F.C.III.2. | Úhrada sankcí | | 0,00 |
| F.C.III.3. | Doplňeni fondu reprodukce majetku se souhlasem zřizovatele | | 0,00 |
| F.C.III.4. | Překlenutí časového nesouladu mezi výnosy a náklady | | 0,00 |
| F.C.III.5. | Peněžní prostředky poskytnuté ze zahraničí - účelové | | 0,00 |
| F.C.III.6. | Peněžní dary - účelové | | 0,00 |
| F.C.III.7. | Ostatní čerpání | | 0,00 |
| F.C.IV. | Konečný stav fondu | | 237 736,87 |

F.E. Fond reprodukce majetku

| Číslo | Položka | Název | OBDOBÍ | | | |
|------------|---|-------|--------|---------------|-------|------------|
| | | | BRUTTO | BĚŽNÉ KOREKCE | NETTO | MINULÉ |
| F.E.I. | Počáteční stav fondu k 1.1. | | | | | 201 983,92 |
| F.E.II. | Tvorba fondu | | | | | 181 740,00 |
| F.E.II.1. | Zlepšený hospodářský výsledek | | | | | 0,00 |
| F.E.II.2. | Ve výši odpisů dlouhodobého nehmotného a hmotného majetku | | | | | 181 740,00 |
| F.E.II.3. | Ve výši výnosů z prodeje dlouhodobého movitého nehmotného a hmotného majetku | | | | | 0,00 |
| F.E.II.4. | Peněžní dary | | | | | 0,00 |
| F.E.II.5. | Ve výši výnosů povolených veřejných sbírek určených na pořízení a technické zhodnocení nehmotného a hmotného dlouhodobého majetku | | | | | 0,00 |
| F.E.II.6. | Ve výši výnosů z prodeje nemovitého majetku, který příspěvková organizace nabyla ve prospěch státu darem nebo děděním | | | | | 0,00 |
| F.E.II.7. | Prostředky poskytnuté ze zahraničí určené účelově na pořízení a technické zhodnocení nehmotného a hmotného dlouhodobého majetku | | | | | 0,00 |
| F.E.II.8. | Ostatní | | | | | 0,00 |
| F.E.III. | Čerpání fondu | | | | | 0,00 |
| F.E.III.1. | Financování pořízení a technického zhodnocení hmotného a nehmotného dlouhodobého majetku | | | | | 0,00 |
| F.E.III.2. | Financování oprav a udržování hmotného a nehmotného dlouhodobého i krátkodobého majetku | | | | | 0,00 |
| F.E.III.3. | Pořízení hmotného a nehmotného krátkodobého majetku | | | | | 0,00 |
| F.E.III.4. | Úhrada přijatých úvěrů | | | | | 0,00 |
| F.E.IV. | Konečný stav fondu | | | | | 383 723,92 |

G. Stavby

| Číslo položky | Název položky | OBDOBÍ | | | |
|---------------|--|--------|---------------|-------|--------|
| | | BRUTTO | BĚŽNÉ KOREKCE | NETTO | MINULÉ |
| G. | Stavby | 0,00 | 0,00 | 0,00 | 0,00 |
| G.1. | Bytové domy a bytové jednotky | 0,00 | 0,00 | 0,00 | 0,00 |
| G.2. | Budovy pro služby obyvatelstvu | 0,00 | 0,00 | 0,00 | 0,00 |
| G.3. | Jiné nebytové domy a nebytové jednotky | 0,00 | 0,00 | 0,00 | 0,00 |
| G.4. | Komunikace a veřejné osvětlení | 0,00 | 0,00 | 0,00 | 0,00 |
| G.5. | Jiné inženýrské sítě | 0,00 | 0,00 | 0,00 | 0,00 |
| G.6. | Ostatní stavby | 0,00 | 0,00 | 0,00 | 0,00 |

H. Pozemky

| Číslo položky | Název položky | OBDOBÍ | | |
|---------------|-----------------------------------|--------|---------|--------|
| | | BĚŽNÉ | | MINULÉ |
| | | BRUTTO | KOREKCE | |
| H. | Pozemky | 0,00 | 0,00 | 0,00 |
| H.1. | Stavební pozemky | 0,00 | 0,00 | 0,00 |
| H.2. | Lesní pozemky | 0,00 | 0,00 | 0,00 |
| H.3. | Zahrady, pastviny, louky, rybníky | 0,00 | 0,00 | 0,00 |
| H.4. | Zastavěná plocha | 0,00 | 0,00 | 0,00 |
| H.5. | Ostatní pozemky | 0,00 | 0,00 | 0,00 |

I. Doplňující informace k položce A.II.4. Náklady z přecenění reálnou hodnotou výkazu zisku a ztráty

| Číslo položky | Název položky | ÚČETNÍ OBDOBÍ | |
|---------------|--|---------------|--------|
| | | BĚŽNÉ | MINULÉ |
| I. | Náklady z přecenění reálnou hodnotou | 0,00 | 0,00 |
| I.1. | Náklady z přecenění reálnou hodnotou majetku určeného k prodeji podle § 64 | 0,00 | 0,00 |
| I.2. | Ostatní náklady z přecenění reálnou hodnotou | 0,00 | 0,00 |

J. Doplňující informace k položce B.II.4. Výnosy z přecenění reálnou hodnotou výkazu zisku a ztráty

| Číslo položky | Název položky | ÚČETNÍ OBDOBÍ | |
|---------------|---|---------------|--------|
| | | BĚŽNÉ | MINULÉ |
| J. | Výnosy z přecenění reálnou hodnotou | 0,00 | 0,00 |
| J.1. | Výnosy z přecenění reálnou hodnotou majetku určeného k prodeji podle § 64 | 0,00 | 0,00 |
| J.2. | Ostatní výnosy z přecenění reálnou hodnotou | 0,00 | 0,00 |

K.1. Doplňující informace k poskytnutým garancím jednorázovým

| 1 | 2 | 3 | 4 | 5 | 6 | 7 | 8 | 9 | 10 |
|-------------------------------|----------------------------------|-------------------------------|----------------------------------|--------------------------|--|-------------------------------------|------------------------------------|---|-------------------------|
| IC účetní jednotky - věřitele | Název účetní jednotky - věřitele | IC účetní jednotky - dlužníka | Název účetní jednotky - dlužníka | Datum poskytnutí garance | Nominální hodnota zajištěné pohledávky | Datum plnění ručitelem v daném roce | Výše plnění ručitelem v daném roce | Celková výše plnění ručitelem od poskytnutí garance | Druh dluhového nástroje |
| | | | | | | | | | |

K.2. Doplňující informace k poskytnutým garancím ostatním

| 1 | 2 | 3 | 4 | 5 | 6 | 7 | 8 | 9 | 10 |
|-------------------------------|----------------------------------|-------------------------------|----------------------------------|--------------------------|--|-------------------------------------|------------------------------------|---|-------------------------|
| IČ účetní jednotky - věřitele | Název účetní jednotky - věřitele | IČ účetní jednotky - dlužníka | Název účetní jednotky - dlužníka | Datum poskytnutí garance | Nominální hodnota zajištěné pohledávky | Datum plnění ručitelem v daném roce | Výše plnění ručitelem v daném roce | Celková výše plnění ručitelem od poskytnutí garance | Druh dluhového nástroje |
| 1 | 2 | 3 | 4 | 5 | 6 | 7 | 8 | 9 | 10 |

L. Doplňující informace o projektech partnerství veřejného a soukromého sektoru

| Projekt (a název projektu) | Druh projektu | Základní údaje | | | | | Výdaje vynaložené na pořízení majetku | | | | | | |
|----------------------------|---------------|------------------------|----------------|----|---------------|--------------|--|---------------------------------------|-----|-----|-----|--------|--|
| | | Datum uzavření smlouvy | Obchodní firma | IČ | Stavební fáze | | Ocenění pořizovaného majetku dle smlouvy | Výdaje vynaložené na pořízení majetku | | | | Celkem | |
| | | | | | Rok zahájení | Rok ukončení | | t-4 | t-3 | t-2 | t-1 | | |
| 1 | 2 | 3 | 4 | 5 | 6 | 7 | 8 | 9 | 10 | 11 | 12 | 13 | |

Platby za dostupnost

| Počátek | Konec | t-4 | Výdaje na pořízení majetku | | t-3 | Výdaje na pořízení majetku | | t-2 | Výdaje na pořízení majetku | | t-1 | Výdaje na pořízení majetku celkem | | t-4 | t-3 | t-2 | t-1 | Celkem |
|---------|-------|-----|----------------------------|-----|-----|----------------------------|-----|-----|----------------------------|-----|-----|-----------------------------------|----|-----|-----|-----|-----|--------|
| | | | v tom: | t-3 | | v tom: | t-2 | | v tom: | t-4 | | | | | | | | |
| 14 | 15 | 16 | 17 | 18 | 19 | 20 | 21 | 22 | 23 | 24 | 25 | 26 | 27 | 28 | 29 | 29 | | |

Další platby a plnění zadavatele

M. Doplňující informace k příjmům a výdajům

| Číslo položky | Název položky | Účetní období | |
|---------------|---|---------------|---------------|
| | | 1 | 2 |
| | | Běžné | Minulé |
| M.A. | PENĚŽNÍ TOKY Z PROVOZNÍ ČINNOSTI | 234 032,94 | 255 786,42 |
| M.A.I. | PŘÍJMY CELKEM | 11 663 429,43 | 11 262 254,64 |
| M.A.I.I. | Příjmy z daní | 0,00 | 0,00 |
| M.A.I.II. | Příjmy ze sociálních příspěvků | 0,00 | 0,00 |
| M.A.I.III. | Příjmy z transferů | 8 363 090,00 | 7 736 262,39 |
| M.A.I.III.1. | Příjmy z transferů od zahraničních vlád - běžné | 0,00 | 0,00 |

| Číslo položky | Název položky | Účetní období | |
|---------------|--|----------------------|----------------------|
| | | 1 | 2 |
| | | Běžné | Minulé |
| M.A.1.III.2. | Příjmy z transferů od zahraničních vlád - kapitálové | 0,00 | 0,00 |
| M.A.1.III.3. | Příjmy z transferů od mezinárodních organizací - běžné | 0,00 | 0,00 |
| M.A.1.III.4. | Příjmy z transferů od mezinárodních organizací - kapitálové | 0,00 | 0,00 |
| M.A.1.III.5. | Příjmy z transferů od institucí vládního sektoru - běžné | 8 363 090,00 | 7 667 809,00 |
| M.A.1.III.6. | Příjmy z transferů od institucí vládního sektoru - kapitálové | 0,00 | 68 453,39 |
| M.A.1.IV. | Jiné příjmy z provozní činnosti | 3 300 339,43 | 3 525 992,25 |
| M.A.1.IV.1. | Úroky | 0,00 | 0,00 |
| M.A.1.IV.2. | Dividendy | 0,00 | 0,00 |
| M.A.1.IV.3. | Nájemné | 0,00 | 0,00 |
| M.A.1.IV.4. | Jiné příjmy z vlastnictví | 0,00 | 0,00 |
| M.A.1.IV.5. | Uskutečněný prodej zboží a služeb na tržním principu | 3 304 364,43 | 3 526 067,25 |
| M.A.1.IV.6. | Správní poplatky | 0,00 | 0,00 |
| M.A.1.IV.7. | Jiné příjmy z prodeje zboží a služeb | 0,00 | 0,00 |
| M.A.1.IV.8. | Pokuty, penále a propadnutí | 0,00 | 0,00 |
| M.A.1.IV.9. | Dary - běžné | 0,00 | 0,00 |
| M.A.1.IV.10. | Dary - kapitálové | 0,00 | 0,00 |
| M.A.1.IV.11. | Ostatní příjmy | -4 025,00 | -75,00 |
| M.A.2. | VÝDAJE CELKEM | 11 429 396,49 | 11 006 468,22 |
| M.A.2.V. | Výdaje na náhrady zaměstnancům | 6 947 261,00 | 6 978 890,00 |
| M.A.2.V.1. | Mzdy a platy peněžní | 4 676 575,00 | 4 808 715,00 |
| M.A.2.V.2. | Zboží a služby poskytované zaměstnancům | 199 275,00 | 185 775,00 |
| M.A.2.V.3. | Sociální příspěvky | 2 071 411,00 | 1 984 400,00 |
| M.A.2.VI. | Výdaje na nákupy zboží a služeb | 3 783 451,71 | 3 662 367,74 |
| M.A.2.VII.1. | Výdaje na úroky institucím vládního sektoru | 0,00 | 0,00 |
| M.A.2.VII.2. | Ostatní výdaje na úroky | 0,00 | 0,00 |
| M.A.2.VIII. | Výdaje na transfery podnikatelským subjektům jiné než investiční | 0,00 | 0,00 |
| M.A.2.IX. | Výdaje na transfery | 0,00 | 0,00 |
| M.A.2.IX.1. | Výdaje na transfery zahraničním vládám - běžné | 0,00 | 0,00 |
| M.A.2.IX.2. | Výdaje na transfery zahraničním vládám - kapitálové | 0,00 | 0,00 |
| M.A.2.IX.3. | Výdaje na transfery mezinárodním organizacím - běžné | 0,00 | 0,00 |
| M.A.2.IX.4. | Výdaje na transfery mezinárodním organizacím - kapitálové | 0,00 | 0,00 |
| M.A.2.IX.5. | Výdaje na transfery jednotkám vládního sektoru - běžné | 0,00 | 0,00 |

| Číslo položky | Název položky | Účetní období | |
|---------------|---|---------------|-------------|
| | | 1 Běžné | 2 Minulé |
| M.A.2.IX.6. | Výdaje na transfery jednotkám vládního sektoru - kapitálové | 0,00 | 0,00 |
| M.A.2.X. | Výdaje na sociální dávky | 0,00 | 0,00 |
| M.A.2.X.1. | Dávky sociálního zabezpečení | 0,00 | 0,00 |
| M.A.2.X.2. | Dávky sociální pomoci | 0,00 | 0,00 |
| M.A.2.X.3. | Sociální dávky zaměstnavatelů | 698 683,78 | 365 210,48 |
| M.A.2.XI. | Jiné výdaje z provozní činnosti | 0,00 | 0,00 |
| M.A.2.XI.1. | Dividendy | 0,00 | 0,00 |
| M.A.2.XI.2. | Nájemné | 698 683,78 | 365 210,48 |
| M.A.2.XI.3. | Ostatní výdaje - běžné | 0,00 | 0,00 |
| M.A.2.XI.4. | Ostatní výdaje - kapitálové | 0,00 | 0,00 |
| M.B. | PENĚŽNÍ TOKY Z INVESTIC DO NEFINANČNÍCH AKTIV | 0,00 | 0,00 |
| M.B.1. | Nákupy dlouhodobého hmotného a nehmotného majetku | 0,00 | 0,00 |
| M.B.1.1. | Kulturní předměty | 0,00 | 0,00 |
| M.B.1.II. | Pozemky, ložiska nerostů a emisní povolenky | 0,00 | 0,00 |
| M.B.1.III. | Ostatní nákupy dlouhodobého hmotného a nehmotného majetku | 0,00 | 0,00 |
| M.B.2. | Prodeje dlouhodobého hmotného a nehmotného majetku | 0,00 | 0,00 |
| M.B.2.1. | Kulturní předměty | 0,00 | 0,00 |
| M.B.2.II. | Pozemky, ložiska nerostů a emisní povolenky | 0,00 | 0,00 |
| M.B.2.III. | Ostatní prodeje dlouhodobého hmotného a nehmotného majetku | 234 032,94 | 255 786,42 |
| M.C. | SALDO Z NEFINANČNÍCH PENEŽNÍCH TOKŮ | 0,00 | 0,00 |
| M.D. | PENĚŽNÍ TOKY Z FINANCOVÁNÍ | 0,00 | 0,00 |
| M.D.1. | Čistá změna finančních aktiv jiných než oběživo a depozita | 0,00 | 0,00 |
| M.D.1.I. | Nákupy finančních aktiv jiných než oběživo a depozita (+) | 0,00 | 0,00 |
| M.D.1.II. | Prodeje finančních aktiv jiných než oběživo a depozita (-) | 0,00 | 0,00 |
| M.D.1.III. | Poskytnuté půjčky (+) | 0,00 | 0,00 |
| M.D.1.IV. | Splátky poskytnutých půjček (-) | 0,00 | 0,00 |
| M.D.2. | Čistá změna stavu přijatých půjček a vydaných dluhopisů | 0,00 | 0,00 |
| M.D.2.I. | Přijaté půjčky (+) | 0,00 | 0,00 |
| M.D.2.II. | Splátky přijatých půjček (-) | 0,00 | 0,00 |
| M.D.2.III. | Vydané dluhopisy (+) | 0,00 | 0,00 |
| M.D.2.IV. | Splátky vydaných dluhopisů (-) | 234 032,94 | 255 786,42 |
| M.E. | Čistá změna oběživa a depozit (nárost (+) / pokles (-)) | | |

Razítko:

Sestavil:

Kontroloval/Schválil:

Telefon:

Telefon:

Datum a podpis:

Datum a podpis: